



PREFEITURA MUNICIPAL DE POTIM

SECRETARIA MUNICIPAL DE SAÚDE DE POTIM

# PLANO MUNICIPAL DE SAÚDE

2022 – 2025



POTIM – SP

Secretaria Municipal de Saúde Potim



**PREFEITURA MUNICIPAL DE POTIM**

**SECRETARIA MUNICIPAL DE SAÚDE DE POTIM**

**SECRETARIA MUNICIPAL DE  
SAÚDE**

**PLANO  
MUNICIPAL DE  
SAÚDE 2022 -  
2025**

**POTIM – SP 2021**



# PREFEITURA MUNICIPAL DE POTIM

SECRETARIA MUNICIPAL DE SAÚDE DE POTIM

## PREFEITO DE POTIM

ERICA SOLER SANTOS DE OLIVEIRA

## SECRETÁRIO MUNICIPAL DE SAÚDE

MARIA RODINÉIA RODRIGUES DA PAIXÃO

## EQUIPE

ADRIANA MARCONDES DA SILVA PASTUSZAK

**Secretária adjunta de saúde**

ADRIANA APARECIDA TEIXEIRA MOREIRA

**Chefe do setor de assistência psicossocial**

DANIELE MATHIAS CHAD

**Diretoria de campanhas e ações para divulgação da saúde**

DIEGO SOARES MARTINS MONTEIRO

**Diretoria de políticas de prevenção a saúde bucal**

ELIAS TEODORO DE CASTRO FÉLIX DE ABREU

**Chefe de gabinete do secretário de saúde**



# PREFEITURA MUNICIPAL DE POTIM

SECRETARIA MUNICIPAL DE SAÚDE DE POTIM

FRANCISCO VITORIANO DOS SANTOS

**Diretoria de políticas para saúde da família**

LUCIA DE FÁTIMA VIEIRA DA SILVA

**Chefe do setor de vigilância sanitária**

MARIA NAZIRA DA SILVA

**Chefe do setor de doenças infectocontagiosas**

NÁDIA DE PAULA RABELLO DOS SANTOS

**Chefe do setor de aquisições, suprimentos e insumos**

WAGNER DAMIÃO

**Diretoria de ações de vigilância sanitária**

ELIANA APARECIDA BAESSO

**Componente especializado de medicamento**

ANDERSO TIMOTEO LEITE

**Farmacêutico municipal**



# PREFEITURA MUNICIPAL DE POTIM

SECRETARIA MUNICIPAL DE SAÚDE DE POTIM

ROSANA GONÇALVES DA SILVA SANTOS

**Enfermeira da vigilância em saúde**

CÉLIA RODRIGUES

**Central de regulação de vagas**

ALESSANDRA BORTOLUZZO

**Enfermeira Chefe Unidade Básica de Saúde**

ANDREZA DE OLIVEIRA

**Faturamento ambulatorial**

FRANCISCO VITORIANO DOS SANTOS

**Relações Humanas Secretaria de Saúde**



# PREFEITURA MUNICIPAL DE POTIM

SECRETARIA MUNICIPAL DE SAÚDE DE POTIM

## CONSELHO MUNICIPAL DE SAÚDE DE POTIM

### SECRETARIA MUNICIPAL DE SAÚDE

**TPotimlar** – Claudiane Pereira Reis de Carvalho  
**Suplente** – Alessandra Bortoluzzo Camargo

**TPotimlar** – Célia Rodrigues da Fonseca  
**Suplente** – Anderson Timóteo Leite

### SERVIÇO DE SAÚDE

**TPotimlar** – Rosana Gonçalves da Silva Santos  
**Suplente** – Toni de Souza

**TPotimlar** – Adriana Aparecida Teixeira  
**Suplente** – Magna Aparecida de Souza

**TPotimlar** – Wagner Damião  
**Suplente** – Lúcia de Fátima Vieira da Silva

### CONSELHO MUNICIPAL DOS DIREITOS DAS CRIANÇAS E DO ADOLESCENTE

**TPotimlar** – Carina da Silva Monteiro  
**Suplente** – Áurea Cristina Pires Orcezi

### CONSELHO MUNICIPAL DOS DIREITOS DO IDOSO

**TPotimlar** – Érika Aparecida dos Santos Gonçalves  
**Suplente** – Maria Helena Mendes

### CONSELHO TUTELAR

**TPotimlar** – Adriana de Fatima Bernardo  
**Suplente** – Maria Clara Raymundo Gonçalves

### PASTORAL FAMILIAR

**TPotimlar** – Adriana Marcondes da Silva Pastuszak  
**Suplente** – Márcia Nogueira



# PREFEITURA MUNICIPAL DE POTIM

SECRETARIA MUNICIPAL DE SAÚDE DE POTIM

## APRESENTAÇÃO

O Plano Municipal de Saúde e o instrumento central de planejamento para definição e implementação das prioridades no âmbito da saúde de cada esfera de gestão do SUS, para o período de quatro anos. O Poder Público Municipal tem a maior responsabilidade na saúde da população de Potim, e o Poder Público Estadual e Federal são corresponsáveis em seus níveis de competência ou na ausência da gestão municipal, porém não excluem o papel da família e comunidade na promoção, prevenção e recuperação da saúde.

Sendo assim, o município passa a ser o primeiro responsável pelo atendimento das necessidades e demandas da saúde, bem como das exigências de intervenções saneadoras em seu território. A realidade objetiva do poder público nos municípios brasileiros é muito diferenciada, caracterizando diferentes modelos de organização, diversificação de atividades, disponibilidade de recursos e de capacitação gerencial, o que necessariamente, configura modelos distintos de gestão (SUS- Legislação 2001).

Gestão são as atividades e as responsabilidades de dirigir um sistema de saúde, mediante o exercício de funções de coordenação, articulação, negociação, planejamento, acompanhamento, controle, avaliação e auditoria. O plano municipal de saúde deve apontar as necessidades da população e as medidas a serem adotadas para alcançar e atender a estas necessidades, sempre amparadas aos princípios e diretrizes do SUS, como universalidade, equidade, integralidade, e intrasetorialidade, sempre voltadas a qualidade da atenção prestada e esclarecimento aos usuários de seus direitos e deveres como cidadãos, sendo necessária uma gestão participativa para alcançar os objetivos e metas traçadas.

A Secretaria Municipal de Saúde de Potim apresenta o Plano Municipal de Saúde 2022 - 2025, em conformidade com a Lei 8080/90, que estabelece sua elaboração e atualização como prerrogativa as três esferas de governo, na gestão do SUS - Sistema Único de Saúde. Mais do que um instrumento básico e essencial para a gestão do sistema de saúde, ou mesmo, uma condicionalidade imposta por



# PREFEITURA MUNICIPAL DE POTIM

SECRETARIA MUNICIPAL DE SAÚDE DE POTIM

Lei aos gestores, em todas as esferas, ele tem a função de nortear o rumo das ações de saúde efetuadas pelos governos, agregando os conceitos de saúde debatidos junto a instancias regulamentares de saúde.

O presente Plano de Saúde consolida e traduz as diretrizes políticas que, no âmbito da Secretaria Municipal de Saúde de Potim, visam colocar em pratica o Plano de Governo Municipal e a implantação de medidas que fortaleçam o Sistema Único de Saúde - SUS no município, com vistas a necessidade de articulação com os municípios vizinhos, com a Diretoria Regional de Saúde e com a União para os próximos quatro anos. Este plano foi elaborado pela equipe técnica da Secretaria de Saúde, Conselho Municipal de Saúde e principalmente a comunidade com suas sugestões consolidadas na **Plenária Municipal de Saúde** e o plano de governo, que contribuíram efetivamente para a construção e elaboração deste, que deve ser, conforme prevê Portaria GM/MS nº 548/2001, o instrumento de referência e gestão municipal do SUS, criando com isso possibilidades reais para novos e grandes avanços na qualidade de vida dos munícipes.

## INTRODUÇÃO

No Plano de Saúde estão contidas as diretrizes, objetivos, estimativa de gastos e metas a serem atingidas, estratégias de ação e compromissos de governo para o setor, com a participação dos segmentos sociais representados no Conselho Municipal de Saúde de acordo com a perspectiva do Sistema Único de Saúde. Para uma efetiva assistência a Saúde da população, enfatizou-se um conjunto de ações que levam promoção a Saúde e prevenção de doenças. Segundo a Organização Mundial da Saúde (OMS) "Saúde não é apenas a ausência de doença, mas uma Potim ação de perfeito bem - estar físico, mental e social".

A promoção a Saúde visa oferecer uma melhoria nas condições de vida da população, objetivando o direito dos mesmos, levando em consideração os princípios da concepção holística da equidade, da Inter e Intra-setorialidade, formando assim uma estratégia de produção de Saúde.





# PREFEITURA MUNICIPAL DE POTIM

## SECRETARIA MUNICIPAL DE SAÚDE DE POTIM

A assistência a Saúde do cidadão é baseada na integralidade, que segundo o Ministério da Saúde "é um conjunto articulado e contínuo de ações e serviços preventivos e curativos, individuais e coletivos, exigindo para cada caso atenção em todos os níveis de complexidade do sistema".

O município de Potim, em busca da integralidade da assistência na saúde, traça metas e diretrizes para sistematizar as ações da Rede de Atenção Básica de Saúde. Através dessas metas e diretrizes o Plano de Saúde visa padronizar e melhorar a saúde individual e coletiva, pois investir na prevenção, promoção e recuperação da saúde, são fatores importantes para melhorar a qualidade de vida da população

## 1. ANALISE SPOTIMACIONAL

### 1.1 Aspectos Históricos

A origem do nome da cidade de Potim, localizada no Estado de São Paulo, remota aos idos de mil setecentos e setenta e dois, quando foi estabelecida e oficializada a capela construída pelo piedoso casal de fazendeiros Miguel Correa dos Ouros e Dona Izabel Pereira dos Ouros, mais especificamente no dia seis de agosto de mil setecentos e setenta e dois. Miguel Correa dos Ouros possuía uma imagem do Senhor Bom Jesus. Trazida de Portugal, a qual o povo do lugar tinha muita devoção e atribuía milagres.

O casal resolveu edificar uma igreja para colocar a imagem e para isso, fez doação de cem braças de terras de testadas por seiscentas braças de sertão, como era de costume naquela época, em escritura datada de vinte dois de junho de mil setecentos e setenta e um recebido pelo padre Antônio Ramos Barbas, da paróquia de Guaratinguetá, São Paulo.

Essa área doada compreende, atualmente, parte das ruas Antônio de Oliveira Portes e antiga Massaguaçu, hoje Rua Adriano Galvão de Castro, além do centro da cidade, onde está construída a Matriz do Senhor Bom Jesus de Potim, que tornou-se padroeiro da cidade.

Construída a capela de talpa e pau a pique, em seis de agosto de setecentos e setenta e dois, foi celebrada a primeira missa no local, pelo Padre Firmino dias Xavier.



# PREFEITURA MUNICIPAL DE POTIM

SECRETARIA MUNICIPAL DE SAÚDE DE POTIM

A origem do nome Potim, esta ligada a língua indígena Nheengatu, língua geral dos tupis-guaranis, que comporta o significado 'camarão'. Supõem-se a existência de um grande numero de camarões de agua doce, existentes no ribeirão denominado Potim. Inicialmente o povoado que surgiu aos poucos em volta da Capela, recebeu o nome de povoado da Capela do Senhor Jesus da Cana Verde de Ribeira de Potim.

O povoamento desenvolveu-se lentamente. Tornou-se uma vila de pescadores e de trabalhadores rurais. Na época da independência do Brasil, o bairro foi o maior produtor de café de Guaratinguetá.

**Figura 1 – Mapa do Município, limites e localizações.**



Fonte: <https://www.google.com.br/maps/@23.083333,-46.416667>

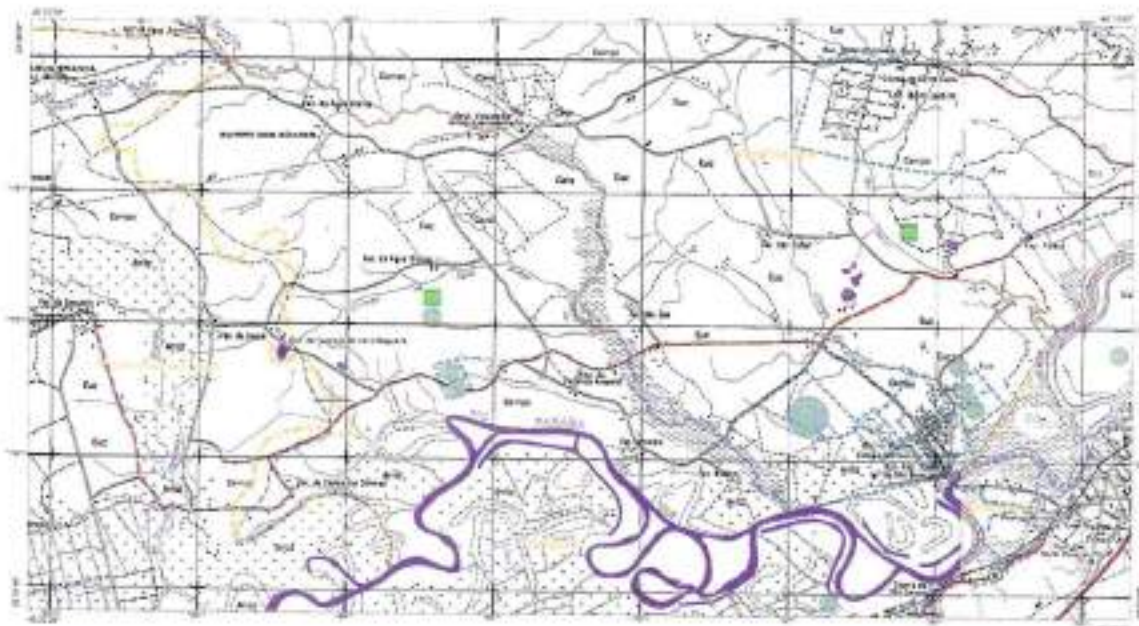


# PREFEITURA MUNICIPAL DE POTIM

SECRETARIA MUNICIPAL DE SAÚDE DE POTIM

Outro fator que foi levado em consideração na análise e a divisão territorial. Com base nos setores censitários do IBGE, na atual divisão administrativa de Potim, foram determinadas Regiões Geográficas para que o levantamento de dados segue uma divisão coerente com o município e com a disponibilização de dados secundários, onde serão apresentados os dados, no Quadro 1, esta apresentado as divisões com as respectivas divisões territoriais, e a abrangência de forma geográfica destas áreas conforme no Quadro 2:

## Quadro 1 – Mapa Censitário





# PREFEITURA MUNICIPAL DE POTIM

SECRETARIA MUNICIPAL DE SAÚDE DE POTIM

## Quadro 2 – Mapa do município com as devidas divisões territoriais



**Gentílico:** Potinense

### Formação Administrativa

No dia 23 de dezembro de 1981 foi criado o Distrito de Potim, pela lei nº 3198.

No dia 30 de dezembro de mil novecentos e noventa e um, o Governador do Estado de São Paulo Dr. Luiz Antônio Fleury Filho, sancionou a Lei nº 7664/91, que oficializou legalmente a emancipação do antigo Distrito de Potim do Município de Guaratinguetá.

**Fonte:** IBGE

### Área

O Município de Potim abrange uma área de 44,47 km<sup>2</sup>.

Potim está a leste do Estado de São Paulo, na microrregião denominada Circuito da Fe e Vale Histórico, região administrativa de Taubaté, tendo a posição geográfica pelas coordenadas de 22°50' de latitude Potim e 45°15' de longitude Potim.

Limita-se com os municípios de Aparecida, Pindamonhangaba, Guaratinguetá e Roseira.

**Altitude Potim é de 535 m Clima:** Temperado



# PREFEITURA MUNICIPAL DE POTIM

SECRETARIA MUNICIPAL DE SAÚDE DE POTIM



## Distancias das Principais Cidades

São Paulo	162 Km
Rio de Janeiro	238 Km

## Acessibilidade

Para chegar a Potim, o visitante poderá utilizar meios de transporte e vias de acesso, sendo que a cidade está ligada a cidade de Taubaté e São Jose dos Campos pela Rodovia Presidente Dutra e pela Rodovia Estadual Washington Luiz – SP 62, com acesso a cidade de Pindamonhangaba.

## Região Administrativa

Estado de São Paulo, Vale do Paraíba, CGR Circuito da Fé e Vale Histórico, Departamento Regional de Saúde de Taubaté – DRSXVII.

## Saneamento Básico

O abastecimento de água e o sistema de esgoto sanitário de Potim, era de responsabilidade da SAEP (Serviço Autônomo de Aguas e Esgotos de Potim), até



# PREFEITURA MUNICIPAL DE POTIM

SECRETARIA MUNICIPAL DE SAÚDE DE POTIM

meados de Junho de 2022, quando a empresa Aguas Potim, venceu a licitação e iniciou seus trabalhos no município.

## Água

A água é captada através de Poços Artesianos, como segue:

**Tabela 1: Poços Profundos no Município**

### Poço

Vista Alegre  
Barranco Alto  
Jd. Alvorada  
Miguel Vieira  
Frei Galvão  
Raspadão



POPULAÇÃO ATENDIDA  
COM ÁGUA

25.130  
HABITANTES

MUNICÍPIO: 100%  
25.130 habitantes

ESTADO: 98,51%  
44.602.676 habitantes

PAÍS: 83,96%  
126.091.347 habitantes



POPULAÇÃO URBANA  
ATENDIDA COM ÁGUA

19.056  
HABITANTES

MUNICÍPIO: 100%  
19.056 habitantes

ESTADO: 97,97%  
43.806.167 habitantes

PAÍS: 92,36%  
105.821.267 habitantes



POPULAÇÃO RURAL  
ATENDIDA COM ÁGUA

6.074  
HABITANTES

MUNICÍPIO: 100%  
6.074 habitantes

ESTADO: 42,84%  
796.559 habitantes

PAÍS: 30,14%  
9.270.886 habitantes



# PREFEITURA MUNICIPAL DE POTIM

## SECRETARIA MUNICIPAL DE SAÚDE DE POTIM

### CONSUMO E PREÇO

Em POTIM (SP) o consumo médio per capita é acima da média do país, e o preço por m<sup>3</sup> de água é 87,44% menor comparado ao país.

	Município	Estado	País
Consumo médio per capita	278,1 habitantes/dia	190,02 habitantes/dia	142,33 habitantes/dia
Tarifa média de água	0,54 R\$/m <sup>3</sup>	2,64 R\$/m <sup>3</sup>	4,30 R\$/m <sup>3</sup>

Fonte: ANEEL 2019

### EFICIÊNCIA

Em POTIM (SP), o prestador mede o consumo de 100% das economias de água, que são todos os estabelecimentos que possuem o hidrômetros. 2,60% da água captada é perdida na rede antes de chegar às economias.

	Município	Estado	País
Índice de hidrometração	100%	95,79%	66,66%
Índice de perdas na distribuição	2,60%	15,21%	29,1%

Fonte: ANEEL 2019

### Esgoto

100% da população total de POTIM tem acesso aos serviços de esgotamento sanitário. A média do estado de São Paulo é 90,61% e, do país, 66,04%..



Fonte: Fundação Seade



# PREFEITURA MUNICIPAL DE POTIM

SECRETARIA MUNICIPAL DE SAÚDE DE POTIM

## PERFIL DEMOGRAFICO

População estimada: 25.130 (IBGE 2020)

Área Territorial: 44.643 km<sup>2</sup>

Grau de Urbanização: 75,8%

Densidade demográfica: 470,6 habitantes/km<sup>2</sup>

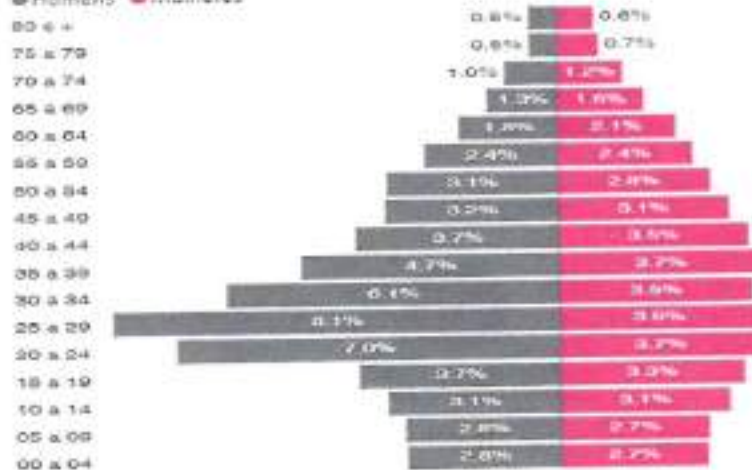
Média de habitantes por município: 4

## PIRAMIDE POPULACIONAL

A pirâmide populacional do Município de Potim demonstra a concentração de adultos está na faixa etária entre 20 e 54 anos.

População por sexo e idade\*

● Homens ● Mulheres







# PREFEITURA MUNICIPAL DE POTIM

SECRETARIA MUNICIPAL DE SAÚDE DE POTIM

## População por sexo

● Homens ● Mulheres



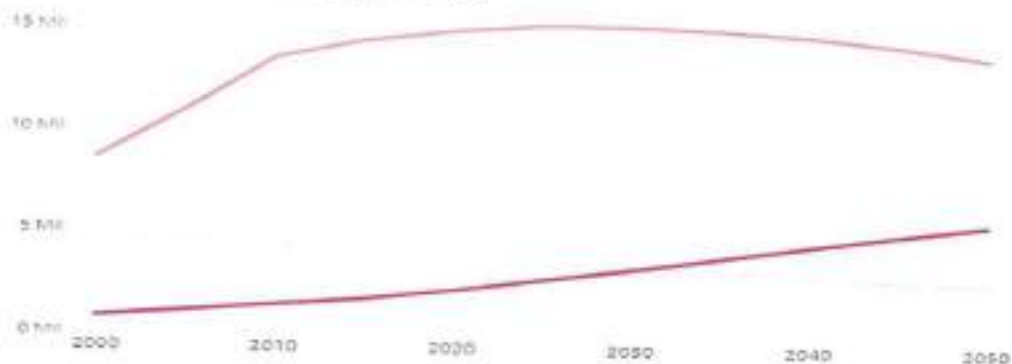
## População por grupo de idade

● 00 a 14 ● 15 a 29 ● 30 a 59 ● 60 e mais



## Evolução da população por grupos de idade

● 00 a 14 anos ● 15 a 59 anos ● 60 anos e mais



## INDICADORES DE SAÚDE DO MUNICÍPIO

Ao longo das últimas décadas, o Brasil modificou seu perfil de morbimortalidade, ocorrendo a transição epidemiológica, com a diminuição das internações e dos óbitos causados pelas doenças infecto-parasitárias e aumento progressivo das doenças crônico-degenerativas, como as doenças cardiovasculares e neoplasias, bem como causas externas.

Destaca-se que no ano de 2020 ocorreu a pandemia pelo coronavírus, alterando os dados nesse ano. No município de Potim, esse fenômeno também é observado, conforme indicadores apresentados adiante.

### Taxa de Natalidade

Ano	2017	2018	2019	2020
Nº Nascidos Vivos	252	245	232	261

Fonte: Tabnet saúde



# PREFEITURA MUNICIPAL DE POTIM

SECRETARIA MUNICIPAL DE SAÚDE DE POTIM

## Taxa de mortalidade infantil (menores de 1 ano)

ANO	Nascidos vivos	Número de óbitos	Taxa de Mortalidade infantil
2017	252	6	23,81
2018	245	1	4,08
2019	232	2	8,62
2020	261	3	11,49

Fonte: Tabnet saúde

A Taxa de Mortalidade infantil, é o número de óbitos em menores de uma não de idade, por mil nascidos vivos, em determinado espaço geográfico, no ano considerado.

A mortalidade infantil compreende a soma dos óbitos ocorridos nos períodos neonatal precoce (0 a 6 dias de vida), neonatal tardio (7 a 27 dias) e pós neonatal (28 dias e mais). A Taxa de Mortalidade Infantil estima o risco de um nascido vivo morrer durante o seu primeiro dia de vida, sendo geralmente classificado em: alto (50 ou mais), médio (20 a 49) e baixo (menos de 20).

A taxa de mortalidade infantil de Potim vem se mantendo em baixos níveis. O município desenvolve políticas de ações preventivas que colaboram desde o atendimento pré-natal à gestante, a qualidade da assistência ao parto, o incentivo ao parto normal, a qualidade do atendimento ao recém-nascido, o incentivo ao aleitamento materno, à vacinação e às consultas médicas e de enfermagem.

## Proporção de parto normal no SUS e na Saúde Complementar (2019)

Partos normais	Nascidos Vivos	% Partos normais
80	232	34,63

Fonte: Tabnet MS Saúde

## Proporção de gravidez na adolescência (10 a 19 anos) – (2017 a 2019).

Numero nascidos vivos de mães adolescentes	Nascidos vivos	% gravidez na adolescência
117	699	16,74

Fonte: Tabnet MS Saúde



# PREFEITURA MUNICIPAL DE POTIM

SECRETARIA MUNICIPAL DE SAÚDE DE POTIM

## Coeficiente de Mortalidade Materna

A mortalidade materna é um evento grave com vários fatores envolvidos, como o social, educacional, assistencial, saúde, entre outros. O Coeficiente de Mortalidade Materna ou Taxa de Mortalidade Materna é o número de óbitos femininos por causas maternas, por 100 mil nascidos vivos, em determinado espaço geográfico, no ano considerado. A morte materna, segundo a 10ª Revisão de Classificação Internacional de Doenças (CID-10), é a "morte de uma mulher durante a gestação ou até 42 dias após o término da gestação, independente da duração ou da localização da gravidez, devida a qualquer causa relacionada com ou agravada pela gravidez ou por medidas em relação a ela, porém não devida a causas acidentais ou incidentais".

O Coeficiente de Mortalidade Materna reflete a qualidade da assistência à saúde da mulher. Taxas elevadas de mortalidade materna podem estar associadas à insuficiente prestação de serviços de saúde a esse grupo, desde o planejamento familiar à assistência pré-natal, até a assistência ao parto e ao puerpério. Todos os óbitos

maternos, de residentes no município, são investigados pelo Comitê de Mortalidade Materna. O Comitê de Investigação da Mortalidade Materna e a gestão municipal desenvolvem estudos para a compreensão das circunstâncias de ocorrência dos óbitos: identificação dos fatores de risco, definição de políticas de saúde dirigidas à redução das mortes evitáveis e melhoria nos registros e indicadores sobre a mortalidade. A partir dessa análise, são iniciadas ações em saúde de prevenção da mortalidade materna objetivando a integração dos serviços de saúde, a assistência integral ao pré-natal, parto e puerpério de baixo e alto risco e o oferecimento do planejamento reprodutivo.

Indicador	2017	2018	2019
Numero de Óbitos em MIF investigados por	3	6	6



# PREFEITURA MUNICIPAL DE POTIM

SECRETARIA MUNICIPAL DE SAÚDE DE POTIM

<b>ano</b>			
<b>Numero de Óbitos em MIF notificados por ano</b>	<b>3</b>	<b>6</b>	<b>10</b>
<b>% de óbitos MIF investigados</b>	<b>100,00</b>	<b>60,00</b>	<b>78,95</b>

Fonte: Tabnet MS

Em 2011, houve uma mudança no conteúdo da Declaração de Óbito, com maior detalhamento das informações coletadas. Para este ano, foram utilizados simultaneamente os dois formulários. Para mais detalhes sobre as mudanças ocorridas e os seus efeitos, veja o documento "Sistema de Informações sobre Mortalidade - SIM. Consolidação da base de dados de 2011".

## Mortalidade por grupo de causas – CID 10 P/ Residência

Capítulo CID-10	2017	2018	2019	2020	Total
TOTAL	128	133	117	128	506
I. Algumas doenças infecciosas e parasitárias	7	7	6	14	34
II. Neoplasias (tumores)	18	17	27	15	77
III. Doenças endócrinas, nutricionais e metabólicas	9	7	4	9	29
V. Transtornos mentais e comportamentais	2	1	2	-	5
VI. Doenças do sistema nervoso	2	2	2	9	15
IX. Doenças do aparelho circulatório	38	34	30	31	133
X. Doenças do aparelho respiratório	16	16	13	10	55
XI. Doenças do aparelho digestivo	7	9	9	10	35
XII. Doenças da pele e do tecido subcutâneo	1	-	-	-	1
XIII. Doenças sist. osteoarticular e tec conjuntivo	-	-	-	1	1
XIV. Doenças do aparelho geniturinário	5	8	10	3	26
XVI. Algumas afec. originadas no período perinatal	4	-	-	3	7
XVII. Malf. cong. deformid. e anormalid. cromossômicas	2	1	-	-	3
XVIII. Sit. sinais e achad. anorm. ex. clín. e laborat.	5	9	5	8	27
XX. Causas externas de morbidade e mortalidade	12	22	9	15	58

Fonte: H6/SVS/COEAE - Sistema de Informações sobre Mortalidade - SIM



# PREFEITURA MUNICIPAL DE POTIM

SECRETARIA MUNICIPAL DE SAÚDE DE POTIM

## Mortalidade por grupo de causas – CID 10 P/ Ocorrência

Capítulo CID-10	2017	2018	2019	2020	Total
<b>TOTAL</b>	<b>35</b>	<b>37</b>	<b>26</b>	<b>41</b>	<b>139</b>
I. Algumas doenças infecciosas e parasitárias	2	-	-	1	3
II. Neoplasias (tumores)	2	3	4	2	11
III. Doenças endócrinas, nutricionais e metabólicas	2	1	2	2	7
VI. Doenças do sistema nervoso	-	-	1	3	4
IX. Doenças do aparelho circulatório	14	11	5	15	45
X. Doenças do aparelho respiratório	3	1	3	3	10
XI. Doenças do aparelho digestivo	-	3	1	1	5
XIV. Doenças do aparelho geniturinário	-	1	1	-	2
XVIII. Sintomas e achados anormais em exames clínicos e laboratoriais	2	3	5	6	16
XIX. Causas externas de morbidade e mortalidade	10	14	4	8	36

Fonte: MS/SVS/CGIAE - Sistema de Informações sobre Mortalidade - SIM

Dentre as internações dos residentes de Potim, ocorridas no SUS no período de 2017 a 2020, com exceção das internações por gravidez, parto e puerpério, as doenças do aparelho circulatório ocuparam a primeira causa de internação, seguidas pelas neoplasias. O terceiro foi ocupado pelas doenças infecciosas e parasitárias, fato que pode ser atribuído à pandemia pelo coronavírus.

## Mortalidade Prematura (30 a 69 anos) por DCNT (Doenças Crônicas Não transmissíveis)

Indicador	2017	2018	2019	2020
(C00-C97) Neoplasias (tumores) malignas(os)	12	8	18	10
(E10-E14) Diabetes mellitus	5	3	0	7
(I00-I99) Doenças do aparelho circulatório	21	16	15	19
(J30-J98) Doenças do aparelho respiratório	2	1	3	5



# PREFEITURA MUNICIPAL DE POTIM

SECRETARIA MUNICIPAL DE SAÚDE DE POTIM

Óbitos totais	40	28	36	41
---------------	----	----	----	----

Fonte: Sistema de Informações sobre Mortalidade (SIM) - Outubro de 2022

As Doenças Crônicas Não Transmissíveis (DCNT) constPotimem a principal causa de mortalidade, sendo responsáveis por aproximadamente 74% do total de mortes que ocorrem no Brasil.

Sua prevalência vem aumentando ao longo dos últimos anos e entre as principais causas estão o envelhecimento populacional e adoção de hábitos de vida pouco saudáveis. Neste contexto, as ações rede de Saúde do município de Potim são voltadas para as quatro principais DCNT: doenças cardiovasculares, câncer, doenças respiratórias crônicas e diabetes mellPotims.

A Coordenação de enfermagem e médica da Atenção Básica atua no estabelecimento de protocolos municipais de atendimento, capacitação dos profissionais e articulação da rede de cuidados visando a prevenção, o diagnóstico precoce e o tratamento adequado.

Os fatores de risco para DCNT também fazem parte do escopo de trabalho das Coordenações, sendo as principais ações voltadas para a promoção da alimentação saudável, da atividade física e o controle do tabagismo.

## Notificações ( 2017 - 2022)

Semana epidemiológica 01 até 52		Ano: 2017	
Município: POTIM			
Agravo	Regional	População	Nº Casos
ACIDENTE POR ANIMAIS RECONHEITOS	*	*	39
ATENDIMENTO ANTI-RABICO	*	*	28
CAXUMBA (PAROTIDITE EPIDEMICA) SEM COMPLICAÇÕES	*	*	1
FEBRE AMARELA	*	*	1
HEPATITES VIRAIS	*	*	3
LEPTOSPROSE	*	*	1
SIFILIS EM GESTANTE	*	*	8
SIFILIS NÃO ESPECIFICADA	*	*	48
SINDROME DO CORRIMENTO URETRAL EM HOMEM	*	*	5
VIOLENCIA INTERPESSOAL/AUTOPROVOCADA	*	*	26
TOTAL			160

\* População estimada pelo IBGE



# PREFEITURA MUNICIPAL DE POTIM

## SECRETARIA MUNICIPAL DE SAÚDE DE POTIM

Semana epidemiológica 01 até 52

Ano: 2018

Município: POTIM

Agravo	Regional:	População	Nº Casos
ACIDENTE POR ANIMAIS PECONHENTOS		*	31
ATENDIMENTO ANTI-RABICO		*	49
COQUELUÇHE		*	1
DOENÇAS EXANTEMATICAS - SARAMPO		*	1
DOENÇAS EXANTEMATICAS - RUBÉOLA		*	1
DOENÇA AGUDA PELO VÍRUS ZIKA		*	2
LEPTOSPROSE		*	1
SÍFILIS EM GESTANTE		*	1
SÍFILIS NÃO ESPECÍFICA		*	25
SÍNDROME DO CORRIMENTO URETRAL EM HOMEM		*	3
VIOLENCIA INTERPESSOAL/AUTOPROVOCADA		*	10
<b>TOTAL</b>			<b>126</b>

\* População estimada pelo IBGE

Semana epidemiológica 01 até 52

Ano: 2019

Município: POTIM

Agravo	Regional:	População	Nº Casos
ACIDENTE POR ANIMAIS PECONHENTOS		*	30
ATENDIMENTO ANTI-RABICO		*	76
DOENÇAS EXANTEMATICAS - SARAMPO		*	20
FEBRE AMARELA		*	1
LEPTOSPROSE		*	3
SÍFILIS NÃO ESPECÍFICA		*	12
SÍNDROME DO CORRIMENTO URETRAL EM HOMEM		*	4
VIOLENCIA INTERPESSOAL/AUTOPROVOCADA		*	8
<b>TOTAL</b>			<b>154</b>

\* População estimada pelo IBGE



# PREFEITURA MUNICIPAL DE POTIM

SECRETARIA MUNICIPAL DE SAÚDE DE POTIM

Semana epidemiológica 01 até 52

Ano: 2020

Município: POTIM

Agravo	Regional	População	Nº Casos
ACIDENTE POR ANIMAIS PECORINENTOS		*	50
ATENDIMENTO ANTI-RABICO		*	71
HEPATITES VIRAIS		*	1
LEPTOSPIROSE		*	1
SIFILIS EM GESTANTE		*	1
SIFILIS NAO ESPECIFICADA		*	9
SIINDROME DO CORRIMENTO URETRAL EM HOMEM		*	3
VARICELA		*	1
VIOLENCIA INTERPESSOAL/AUTOPROVOCADADA		*	20
<b>TOTAL</b>			<b>185</b>

\* População estimada pelo IBGE

Semana epidemiológica 01 até 52

Ano: 2021

Município: POTIM

Agravo	Regional	População	Nº Casos
ACIDENTE POR ANIMAIS PECORINENTOS		*	56
ATENDIMENTO ANTI-RABICO		*	121
CAXUMBA (PAROTITE EPIDEMICA)		*	1
DOENÇAS CAUSADAS POR PROTOZOARIOS COMPLICANDO A GRAVIDEZ,O PARTO E O PUERPERIO		*	2
DOENÇAS EXANTEMATICAS - RUBÉOLA		*	1
INFLUENZA HUMANA POR NOVO SUBTIPO (PANDÊMICO)		*	9
SIFILIS EM GESTANTE		*	2
SIFILIS NAO ESPECIFICADA		*	8
SIINDROME DO CORRIMENTO URETRAL EM HOMEM		*	3
VARICELA		*	1
VIOLENCIA INTERPESSOAL/AUTOPROVOCADADA		*	32
<b>TOTAL</b>			<b>236</b>

\* População estimada pelo IBGE





# PREFEITURA MUNICIPAL DE POTIM

SECRETARIA MUNICIPAL DE SAÚDE DE POTIM

Semana epidemiológica 01 até 52

Ano: 2022

Município: POTIM

Agravo	Regional	População	Nº Casos
ACCIDENTE POR ANIMAIS PECONHENTOS		*	73
ATENDIMENTO ANTIRABICO		*	06
DOENCAS CAUSADAS POR PROTOZOARIOS COMPLICANDO A GRAVIDEZ,O PARTO E O PUERPERIO		*	3
GESTAANTE HM		*	1
LEPTOSPROSE		*	4
MALARIA		*	1
SFILIS EM GESTANTE		*	2
SFILIS NAO ESPECIFICADA		*	37
SNDROME DO CORRIMENTO URETRAL EM HOMEM		*	2
VIOLENCIA INTERPESSOAL/AUTOPROVOCADA		*	59
TOTAL			239

\* População estimada pelo IBGE

## Coberturas Vacinais

Ano de 2022

Imunobiológico	% de cobertura	Quantidade de doses
Total	45,85	2.755
BCG	128,44	330
Hepatite B em crianças até 30 dias	130,27	340
Rotavírus Humano	62,45	163
Meningococo C	55,56	145
Hepatite B	48,66	127
Penta	48,66	127
Pneumocócica	57,85	151
Poliomielite	48,28	126
Poliomielite 4 anos	19,34	64
Febre Amarela	36,78	96
Hepatite A	47,13	123
Pneumocócica(1ª ref)	41,38	108
Meningococo C (1ª ref)	52,49	137
Poliomielite(1ª ref)	37,16	97
Tríplice Viral D1	50,96	133
Tríplice Viral D2	30,27	78
Tetra Viral(SRC+V2)	16,88	44
DTP REF (4 e 6 anos)	19,03	63
Tríplice Bacteriana(DTP)(1ª ref)	40,61	106
Dupla adulto e tríplice acelular gestante	8,13	16
dTpa gestante	14,56	38

Fonte: Sistema de Informação do Programa Nacional de Imunizações (SI-PNI/CGPNI/DEIDT/SVS/MS)



# PREFEITURA MUNICIPAL DE POTIM

SECRETARIA MUNICIPAL DE SAÚDE DE POTIM

Como vimos o cenário do município de Potim não é diferente de outros municípios brasileiros em relação a baixa cobertura vacinal em todos os imunológicos, com isto tivemos que realizar vários artefatos para fazer com que os pais tragam seus filhos para receber a vacinação de acordo com o calendário do Ministério da Saúde, como:

- Realizar busca ativa dos faltosos em creches, escolas, residências, fazendo assim com que aja melhora na cobertura vacinal;
- Posts em perfis em redes sociais reforçando o calendário vacinal e a importância em ser cumprido
- Desenvolver material impresso educativo sobre calendário vacinal;
- Monitoramento e acompanhamento da meta de vacinação programada;
- Realizar vacinação em horários e dias estratégicos para que os pais tenham melhores acesso a vacinação; (com horas extras para os funcionários)
- Realizar vacina em todas as unidades de Saúde todos os dias, fazendo com que os pais possam levar seus filhos para vacinar sem prejuízo;

## Covid- 19

No início de janeiro de 2020, a China notificou à Organização Mundial da Saúde (OMS) a ocorrência de casos de doença respiratória em funcionários de um mercado na cidade de Wuhan, logo depois identificado como um novo coronavírus (denominado de SARSCoV-2), causador da doença respiratória Covid-19.

Em poucas semanas a doença se disseminou rapidamente pelo mundo, atingindo mais de 100 países dos cinco continentes, sendo declarada, pela OMS, Emergência em Saúde Pública de Importância Internacional em 30 de janeiro de 2020 e pandemia em 11 de março de 2020.

Desde a declaração da Emergência em Saúde Pública, a Secretaria Municipal da Saúde - Divisão de Vigilância Epidemiológica publicou o primeiro Protocolo Municipal para Enfrentamento ao Novo Coronavírus, documento que sofreu várias atualizações de acordo com a evolução da transmissão da doença no país e no mundo.



## PREFEITURA MUNICIPAL DE POTIM

SECRETARIA MUNICIPAL DE SAÚDE DE POTIM

Desde a identificação do primeiro caso confirmado da doença, já foram notificados no mundo, até 28/05/2021, 169.021.406 de casos confirmados e 3.512.719 mortos no mundo.

O município de Potim vem sofrendo os reflexos da pandemia com elevado número de casos suspeitos e confirmados ocasionando entre outros problemas, impacto direto em toda a rede de saúde, seja pública ou privada.

Os últimos dados refletem um numero de 3615 casos confirmados, com 41 óbitos registrados.

### Casos novos por dia

● Casos ● Média móvel



### Total de casos





# PREFEITURA MUNICIPAL DE POTIM

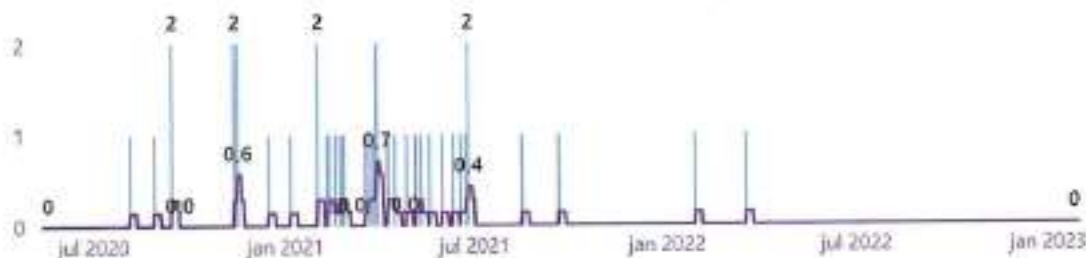
SECRETARIA MUNICIPAL DE SAÚDE DE POTIM

## Total de óbitos



## Óbitos por dia

● Óbitos ● Média móvel



Fonte: Fundação Seade

2- Convenio entre a Santa Casa de aparecida A Secretaria Municipal de Saúde de Potim apresenta neste Boletim Epidemiológico semanal os dados referentes ao Coronavírus, visando, não apenas apresentar os números disponíveis sobre a COVID-19, mas todas as atividades desenvolvidas pelo Município de Potim no enfrentamento à Pandemia. Neste momento estamos com pequena queda em casos positivos, porém, ainda existem muitas pessoas que vem até as unidades e se recusam a realizar exames, o que nos deixa com resultados atrasados nos dados, então estes resultados passam a ser confirmados ou não por critério clínico ou clínico epidemiológico.

Tivemos a elaboração do Plano de Contingencia do Coronavírus em Potim, com a participação das secretarias do meio ambiente, fiscalização, obras, jurídico, passo municipal, imprensa, vigilância sanitária, vigilância epidemiológica

- Reuniões entre equipes da saúde para definição de estratégias para atendimento aos pacientes.



# PREFEITURA MUNICIPAL DE POTIM

## SECRETARIA MUNICIPAL DE SAÚDE DE POTIM

- 1- Fluxo de atendimento nas unidades de estratégia da saúde da família, unidade de saúde (UBS) para atendimento dos pacientes com quadro de internação e exames complexos (RX de tórax, exames laboratoriais), já as tomografias são direcionadas através do sistema Central de Regulação de oferta de Serviço de Saúde (CRROS),
- 3- Criação de uma porta exclusiva para pacientes com suspeita de síndrome gripal,
- 4 - Realização das Visitas da Vigilância Sanitária e Vigilância Epidemiológica aos estabelecimentos comerciais e de Saúde para orientação,
- 5 - Monitoramento aos pacientes suspeitos de síndrome gripal em isolamento domiciliar pela equipe de corpo de bombeiro voluntario,
- 6 - Orientações aos funcionários do cemitério para manejo e cuidados com óbitos suspeitos de covid,
- 7- Orientações ao grupo de bombeiros voluntários para atendimento aos pacientes suspeitos de síndrome gripal,
- 8 - Compra e garantia de matérias de limpeza e higiene nas unidades de saúde,
- 9- Aquisição de equipamentos de proteção individual (EPI) e distribuição dos mesmos aos funcionários da rede municipal,
- 10- Treinamento com a equipe do meio ambiente (coletor de lixo) reciclagem para orientações do uso de EPIs, e manejo com material reciclado,
- 11- Treinamento com todos os funcionários da rede escolar para uso de EPIs,
- 12- Treinamento para médicos e enfermeiros sobre fluxo e manejo clinico,
- 13- Apoio da Policia Militar, Bombeiros voluntários e setor de fiscalização nas aglomerações,
- 14- Realização da campanha de vacinação contra o Covid 19 nos profissionais da área de saúde e idosos conforme determinação da Secretaria do Estado,
  
- 15- Mantendo o firmamento entre as prefePotimras de Aparecida, Potim, Roseira do convenio com a Santa Casa de Aparecida para atendimento de 24 horas aos pacientes suspeitos e confirmados pelo COVID -19 e internações,



# PREFEITURA MUNICIPAL DE POTIM

## SECRETARIA MUNICIPAL DE SAÚDE DE POTIM

16- Mantendo as orientações entre os serviços de saúde do município para notificação e encaminhamento de casos suspeitos,

17- Realização de teste rápido a pacientes suspeitos conforme orientações médicas,

18- Reunião entre os municípios de Potim, Aparecida, Roseira e a articuladora do departamento Regional de Saúde (DRS XVII) para análise dos dados e novos planejamentos,

19- Testagem dos funcionários dos presídios e detentos no caso de suspeitos conforme solicitação e orientações,

20 - Realização de testagem dos funcionários públicos da PefePotimra de Potim,

21- Distribuído EPIs a todos os funcionários da rede municipal (mascaras e álcool em gel)

22 - Distribuídos para a secretaria de assistência social, secretaria de educação (mascaras, face still, aventais, e óculos protetor e álcool em gel).

23 - Distribuído EPIs para secretaria de saúde (máscaras cirúrgicas e N95, óculos protetor, aventais, face still, gorros, sapatilhas, macacões impermeáveis)

24- Realização de teste rápido aos profissionais de saúde, motoristas, setor de obras e reciclagem e frente trabalho,

25- Distribuição de teste rápido para covid 19 para penitenciarias I e II de Potim,

26- Intensificação das ações de prevenção nas redes sociais,

27- Sanitização das unidades de saúde, passo municipal secretaria de educação, secretaria de assistência social, secretaria de obras e transporte e saneamento básica,

28- Reunião com a secretaria de educação para avaliação da volta as aulas,

29 - Realização de teste rápido nos professores e funcionários da secretaria de educação,

30 – Orientações, aferição de temperatura e entrega de panfletos e mascarar na feira livre,



# PREFEITURA MUNICIPAL DE POTIM

## SECRETARIA MUNICIPAL DE SAÚDE DE POTIM

31- Fiscalização noturna ao comércio local para cumprimento das medidas de preventivas contra o covid 19 com a equipe de Vigilância em Saúde, setor de fiscalização, Polícia Militar, setor de jurídico da PrefePotimra de Potim

32 – Mantendo a contratação de funcionários para trabalhar no centro de Atendimento ao COVID -19 como médico, enfermeira e técnico de enfermagem,

33 –Mais de 90% dos casos de covid foram curados,

34- Realização de teste rápido em todo departamento militar de Potim,

35 - Realizado teste rápido nos profissionais de educação da Creche e no CAS do Projeto Social dos Redentoristas,

36 - Realizado teste rápido em todas as crianças e funcionários da casa da infância do município,

37- Realização da campanha de vacinação contra a Covid 19 e busca de faltosos para segunda dose, realizamos no município cerca de 15.600 doses de vacinas dentro dos grupos selecionados pelo governo do estado, foi realizado a primeira dose de vacinação de todos os detentos das Penitenciárias do município, de acordo com os grupos de faixa etária.

38 – Realizado vacina em horário estratégico como no período noturno e também aos sábados para atender a classe trabalhadora.

39- Busca dos faltosos da segunda dose com apoio dos ESF, com busca ativa das pessoas em suas residências para realização da vacina orientando a importância de tal procedimento para a diminuição de casos.

O município de Potim juntamente com outros municípios da região teve a confirmação da variante DELTA em um morador de 46 anos, confirmada pelo rastreamento de resultado pelo InstPotimto Butantan, paciente realizou monitoramento hematológico os mesmo sem alteração.

Esta variante tem uma alta transmissibilidade do vírus, foi identificada em 132 países é responsável pelo rápido aumento no número de infecções da Covid-19 em todo o mundo.

Foi formada uma parceria com o InstPotimto Butantan os municípios de Potim, Aparecida, Guaratinguetá e Roseira para realização de exames RT-PCR com rastreamento para novas variantes, resultado foram entregues em 24 horas através de e-mail, telefone (WhatsApp).



## PREFEITURA MUNICIPAL DE POTIM

SECRETARIA MUNICIPAL DE SAÚDE DE POTIM

Nesta parceria realizada entre os quatro municípios no período de 06 a 25 de agosto, foi realizado o sequenciamento genético pelo laboratório, onde foram encontrados mais 06 pacientes com as variantes, nenhum deles ficaram internado ou com sintomas graves.

Em 29 de setembro de 2021 foi realizado um novo monitoramento pelo InstPotimto Butantan onde foi encontrado novos pacientes com a variante Delta.

As variantes encontradas foram nos municípios monitorado pelo Butantan foram:

CIDADES	VARIANTE AY.4 DELTA	VARIANTE AY.12 DELTA	VARIANTE B.1 DESCONHECID A	VARIANTE B.1.556 DELTA	VARIANTE B.1.617.2 ALFA	VARIANTE P1 GAMMA	VARIANTE P1.1GAMMA	VARIANTE P1.7
ROSEIRA		1	0		02	03	0	0
APARECIDA	21	04	02	01	04	17	02	0
POTIM	0	01	0	0	04	03	01	0
GUARATINGUETÁ	08	04	0	0	11	10	0	01

Município segue realizando imunização contra Covid-19 nos grupos prioritários conforme escalonado pelo Governo do Estado de São Paulo.

Em agosto iniciou o grupo dos adolescentes de 16 a 17 anos com comorbidade, a seguir será o grupo dos adolescentes de 12 a 17 anos sem comorbidades.

O Alfa (B.1.1.7), Beta (B.1.351, B.1.351.2, B.1.351.3), Delta (B.1.617.2, AY.1, AY.2, AY.3), e as variantes Gamma (P.1, P.1.1, P.1.2) que circulam nos Estados Unidos são classificadas como variantes preocupantes.

Existem atualmente mais de 35.000 sequências genômicas completas ou quase completas disponíveis publicamente da síndrome respiratória aguda grave coronavírus 2 (SARS-CoV-2) (em 1º de junho de 2020) e o número continua a crescer. Essa conquista notável foi possibilitada pelo rápido sequenciamento do genoma e compartilhamento online dos genomas do SARS-CoV-2 por equipes de saúde pública





## PREFEITURA MUNICIPAL DE POTIM

SECRETARIA MUNICIPAL DE SAÚDE DE POTIM

e de pesquisa em todo o mundo. Esses genomas têm o potencial de fornecer informações valiosas sobre a evolução contínua e a epidemiologia do vírus durante a pandemia e provavelmente desempenharão um papel importante na vigilância e sua eventual mitigação e controle. Apesar de tal riqueza de dados, atualmente não existe um sistema coerente para nomear e discutir o número crescente de linhagens filogenéticas que compõem a diversidade populacional deste vírus, com sistemas conflitantes ad hoc e informais de nomenclatura de vírus em circulação. Um sistema de nomenclatura para a diversidade genética de SARS-CoV-2 (um clado dentro da família Coronaviridae, gênero *Betacoronavirus*, subgênero *Sarbecovirus*, espécie *Vírus relacionado à síndrome respiratória aguda severa 1*) é urgentemente necessário antes que a literatura científica e a comunicação se tornem ainda mais confusas. Não existe uma abordagem universal para classificar a diversidade genética de vírus abaixo do nível de uma espécie de vírus<sup>2</sup> e isso não é coberto pelo Comitê Internacional de Taxonomia de Vírus. Normalmente, a diversidade genética é categorizada em 'clados' distintos, cada um correspondendo a um grupo monofilético em uma árvore filogenética. Esses clados podem ser referidos por uma variedade de termos, como 'subtipos', 'genótipos', 'grupos', dependendo do nível taxonômico sob investigação ou da literatura científica estabelecida para o vírus em questão. Os clados geralmente refletem uma tentativa de dividir a filogenia do patógeno e a diversidade genética em um conjunto de agrupamentos que são aproximadamente igualmente divergentes, mutuamente exclusivos e estatisticamente bem fundamentados. Portanto, todas as sequências do genoma são alocadas a um clado ou provisoriamente rotuladas como 'não classificadas'. Muitas vezes, existem vários níveis hierárquicos de classificação para os mesmos patógenos, como os termos 'tipo'. Esses sistemas de classificação são úteis para discutir a epidemiologia e a transmissão quando o número de rótulos taxonômicos é aproximadamente constante ao longo do tempo; este é o caso de patógenos de evolução lenta (por exemplo, muitas bactérias) e de vírus de evolução rápida

com baixas taxas de renovação de linhagem (por exemplo, vírus da imunodeficiência humana<sup>3</sup> e vírus da hepatite C<sup>4</sup>) Em contraste, alguns vírus de evolução rápida, como o influenza A, são caracterizados por altas taxas de renovação da linhagem, de modo que a diversidade genética que circula em qualquer ano em particular emerge e substPotimi a diversidade presente nos anos



# PREFEITURA MUNICIPAL DE POTIM

SECRETARIA MUNICIPAL DE SAÚDE DE POTIM

anteriores. Para a influenza sazonal humana, esse comportamento é o resultado de uma forte seleção natural entre linhagens concorrentes. Em tais circunstâncias, um sistema de classificação filogenética mais explícito é usado. Por exemplo, os vírus da gripe aviária são classificados em 'subtipos', 'clados' e 'clados de ordem superior' de acordo com vários critérios quantitativos 5. Tal sistema pode fornecer uma maneira conveniente de se referir ao surgimento de novas (e potencialmente antígenicamente distintas) variantes e é adequado para o processo de seleção dos vírus componentes para a vacina contra influenza regularmente atualizada. Uma abordagem semelhante para rastrear a diversidade antigênica pode ser necessária para informar os esforços de design da vacina SARS-CoV-2. Embora úteis, reconhecemos que os sistemas de nomenclatura dinâmicos baseados em limites de distância genética têm o potencial de superacumular nomes de linhagem complicados. Em uma epidemia contínua e em rápida mudança, como a SARS-CoV-2, um sistema de nomenclatura pode facilitar a epidemiologia em tempo real, fornecendo rótulos comumente aceitos para se referir aos vírus que circulam em diferentes partes do mundo, revelando assim as ligações entre surtos que compartilham semelhantes genomas de vírus. Além disso, um sistema de nomenclatura é necessário para descrever linhagens de vírus que variam em propriedades fenotípicas ou antigênicas. (Embora deva ser enfatizado que no momento não há evidência conclusiva de tal variação entre as cepas de SARS-CoV-2 atualmente disponíveis.)

## ORGANIZAÇÃO DOS SERVIÇOS DE SAÚDE DO MUNICÍPIO

A Secretaria Municipal de Saúde tem como atribuições planejar, desenvolver, orientar, coordenar e executar a política de saúde do município; é de sua responsabilidade também planejar, desenvolver e executar as ações de vigilância sanitária e epidemiológica ligadas à sua competência.



# PREFEITURA MUNICIPAL DE POTIM

SECRETARIA MUNICIPAL DE SAÚDE DE POTIM

## Atenção Básica de Saúde

As Unidades Básicas de Saúde do município são consideradas como "porta de entrada" do SUS, devem ser as primeiras referências da população para buscar cuidados aos seus problemas e atenção às suas necessidades básicas de saúde. São disponibilizadas consultas nas áreas de atenção básica, ou seja: Clínica Geral, Pediatria, Ginecologia e Obstetrícia, além do atendimento multidisciplinar com Nutrição, Odontologia e Assistência Social.

A atenção básica oferece o atendimento de baixa complexidade e cuidado na prevenção, promoção, manutenção e recuperação da saúde. Faz parte dos serviços de atendimento ao usuário: acolhimento, consulta de enfermagem, atendimento odontológico, consulta médica, acompanhamento nutricional, curativos, retirada de pontos, administração de medicamentos injetáveis, vacinas, abertura e acompanhamento de pré-natal até ao puerpério, rastreamento do câncer de colo do útero através de coleta de citopatologia oncológica, mamografia, coleta de material para exames de rotina.

A rede de Atenção Primária de Potim desenvolve atividades programadas para grupos específicos através do Programa de Atenção à Saúde da Criança, Saúde da Mulher, Hipertensos, Diabéticos, Planejamento Familiar, e outros, bem como, atividades de promoção e prevenção a saúde e resolutividade da assistência em baixa complexidade de forma contínua reforçando o cuidado permanente para minimizar os efeitos do uso irregular dos serviços de maior complexidade como os de urgência e emergência.

Os atendimentos são de segunda a sexta-feira, com pré-agendamento prévio na maioria de nossos serviços e demanda espontânea na Unidade Básica de Saúde de Potim. O usuário deve procurar a unidade de saúde mais próxima de sua residência, levando um documento de identificação (RG, CPF) e um comprovante de residência ou seu CARTÃO SUS. As unidades básicas de saúde (UBS) estão distribuídas da seguinte forma:



## PREFEITURA MUNICIPAL DE POTIM

SECRETARIA MUNICIPAL DE SAÚDE DE POTIM

### **UNIDADE BÁSICA DE SAÚDE "DR. JOSÉ FRANCISCO DE ALMEIDA MILÉO"**

**CNES: 4049241**

ENDEREÇO: Praça Josino Ribeiro da Silva, Nº100 - Centro, Potim-SP

TELEFONE: (12) 3112-9222

EMAIL: [saude@potim.sp.gov.br](mailto:saude@potim.sp.gov.br) / [saude.pmp@bol.com.br](mailto:saude.pmp@bol.com.br)

HORÁRIO DE FUNCIONAMENTO: 24 hr

### **UNIDADE BÁSICA SAUDE " MARIA JOSÉ RAYMUNDO" EQUIPE A**

**CNES:6871577**

ENDEREÇO: Rua Alencar Correia da Silva, Nº70 - POTIM-SP Cep 12525-000

Horário de Atendimento: 08:00 as 17:00 horas

Atendimento Médico, Enfermagem e Agentes Comunitários de Saúde.

Exames Laboratoriais

### **ESF-B UNIDADE BASICA DE SAÚDE "DR. JOSE BENEDITO RAMOS VALLADÃO" EQUIPE B**

**CNES:6871593**

ENDEREÇO: Rua: Bahia, 65 Chácara tropical – POTIM-SP Cep 12525-000 TEL: (12) 3112-2555

Horário de Atendimento: 08:00 as 17:00 horas

Atendimento Médico, Enfermagem e Agentes Comunitários de Saúde.

Exames Laboratoriais

### **ESTRATÉGIA SAUDE " MARIA JOSÉ ANUNCIÇÃO GUIMARÃES" EQUIPE C**

**CNES: 6871607**

ENDEREÇO: Av. Benedito Sebe, 284 Jardim Cidade Nova – POTIM-SP Cep 12525-000

Horário de Atendimento: 08:00 as 17:00 horas

Atendimento Médico, Enfermagem e Agentes Comunitários de Saúde.

Exames Laboratoriais

### **ESF-D ESTRATÉGIA SAUDE DA FAMILIA EQUIPE D CNES:7035934**

ENDEREÇO: Rua Eduardo Bianco, 261 Centro – POTIM-SP Cep 12525-000 TELEFONE:

(12) 3112-3109

Horário de Atendimento: 08:00 as 17:00 horas

Atendimento Médico, Enfermagem e Agentes Comunitários de Saúde.

Exames Laboratoriais

### **ESTRATÉGIA SAUDE DA FAMILIA EQUIPE E**

**CNES:7497024**

ENDEREÇO: Rua São Pedro, Nº 375 Vista Alegre - POTIM-SP Cep 12525-000

TELEFONE: (12) 3112-2945

Horário de Atendimento: 08:00 as 17:00 horas

Atendimento Médico, Enfermagem e Agentes Comunitários de Saúde.

Exames Laboratoriais

### **ESTRATÉGIA SAUDE DA FAMILIA EQUIPE E (Extensão)**

ENDEREÇO: Rua Primavera, 311 Miguel Vieira – POTIM-SP Cep 12525-000

Horário de Atendimento: 08:00 as 17:00 horas

Atendimento Médico, Enfermagem e Agentes Comunitários de Saúde.

Exames Laboratoriais

Secretaria Municipal de Saúde

(12) 3112-2783

[saude@potim.sp.gov.br](mailto:saude@potim.sp.gov.br)



# PREFEITURA MUNICIPAL DE POTIM

SECRETARIA MUNICIPAL DE SAÚDE DE POTIM

## **VIGILANCIA SANITÁRIA**

**CNES: 6871623**

ENDEREÇO: Rua Pedro Andrini, Nº37 centro, Potim

HORÁRIO DE FUNCIONAMENTO: 08:00 as 17:00 horas

Agente de Endemias, Visitador Sanitário, Atendimento Administrativo.

## **CENTRO DE FISIOTERAPIA**

**CNES:7035950**

ENDEREÇO: Rua Alencar Correia da Silva, Nº64 – CDHU, Potim

HORÁRIO DE FUNCIONAMENTO: 07:00 as 17:00 horas

Atendimento Fisioterapêutico.

## **CENTRO DE ATENÇÃO PSICOSSOCIAL - CAPS**

**CNES:5177456**

ENDEREÇO: Rua Aristides Inácio Rodrigues, 222, Frei Galvão – POTIM-SP Cep 12525-000

TEL (12) 33114069

HORÁRIO DE FUNCIONAMENTO: 08:00 as 17:00 horas

Atendimento Médico, Enfermagem, Terapeuta Ocupacional,

## **SAMU CNES: 7780214**

ENDEREÇO: Praça Josino Ribeiro da Silva, 100, Centro, Potim

HORÁRIO DE FUNCIONAMENTO: 24 horas

Atendimento de Ambulância as Urgências com remoção especializada por enfermagem e motoristas.

## **Especialidades**

Pediatria

Psiquiatria

Psicologia

Fonoaudiologia

Fisioterapia

Ginecologia

Diagnostico por Imagem

Medicina do Trabalho

Endocrinologia

Infectologia

Odontologia

## **Serviços de Referência**

Santa Casa de Misericórdia Aparecida

Santa Casa de São Jose dos Campos

Ame Lorena

Ame Taubaté

Ame São Jose dos Campos

Ame Caraguatatuba

Hospital Regional do Vale do Paraíba

Hospital Regional do Litoral Norte

Hospital Regional de São Jose dos Campos

Secretaria Municipal de Saúde

(12) 3112-2783

esuda@potim.sp.gov.br



# PREFEITURA MUNICIPAL DE POTIM

SECRETARIA MUNICIPAL DE SAÚDE DE POTIM

Rede Hebe Camargo  
CERIII Canas

## **Ceremip – Centro de Referência a Moléstias Infeciosas de Potim**

O Centro de Referência a Moléstias Infeciosas de Potim é formado por médico infectologista adulto e equipe de Enfermagem, Farmácia, Serviço Social e Psicólogo. Realizando atendimento aos pacientes dos Programas de: HIV, Tuberculose, Hanseníase, Acidentes de Trabalho, Hepatites Virais, Violência Sexual.

Oferece atenção humanizada com consulta médica especializada, coleta de exames laboratoriais, carga viral, PCR qualitativo e quantitativo, genotipagem, cultura para tuberculose; BAAR Hanseníase; vacinação, teste de PPD, consulta de enfermagem individualizada; PEP profilaxia pós exposição, teste rápido e aconselhamento das doenças (HIV, Sífilis e Hepatites Virais). Tratamento às ISTs (Infecções Sexualmente Transmissíveis) doenças como: HIV, Herpes, HPV, Tricomoníase, Clamídia, Gonorréia, Sífilis, Toxoplasmose, Leishmaniose, Blastomicose e Parasitoses.

## **Centro de Fisioterapia**

Com uma unidade, realiza atendimentos de reabilitação em ortopedia, pacientes portadores de patologias pneumológicas, neurologias e vascular, incluindo atendimentos pré e pós-operatórios, mastectomizados, amputados e queimados. O atendimento é agendado e necessita de encaminhamento da rede SUS municipal.

## **Atendimento Fonoaudiólogo**

Faz avaliação audiológica, e atendimento aos distúrbios da comunicação, nas áreas de fala, voz, escrita e audição, além de trabalhar preventivamente através de palestras. O atendimento é agendado e necessita de encaminhamento que pode ser de toda rede SUS municipal e unidades escolares.

## **Caps – Centro de Atenção Psicossocial de Potim**



# PREFEITURA MUNICIPAL DE POTIM

## SECRETARIA MUNICIPAL DE SAÚDE DE POTIM

O Centro de Atenção Psicossocial (CAPS) é um serviço de Saúde Mental do Sistema Único de Saúde (SUS) criado para reduzir e/ou substituir internações prolongadas ou definitivas de pessoas que passam por sofrimento psíquico grave. O objetivo principal é oferecer atendimento à população de sua área de abrangência, realizando o acompanhamento clínico e a reinserção social dos usuários à família, ao trabalho, lazer, cultura, esporte, ou seja, ao exercício da cidadania através de enfrentamento conjunto dos problemas.

### **Odontologia**

O atendimento odontológico foca a promoção, prevenção e tratamento, preferencialmente para crianças em idade escolar, bebês, pacientes com deficiência (APAE, etc.), pacientes em internação hospitalar e idosos. Faz parte da integração do atendimento a gestante, de prevenção nas escolas. As unidades básicas que possuem atendimento odontológico de saúde da família e é preciso agendar atendimento para tratamento e em casos de urgência devem procurar qualquer unidade odontológica da unidade básica mais próxima de sua residência.

É preciso agendar atendimento para tratamento e em casos de urgência devem procurar qualquer unidade odontológica da unidade básica mais próxima de sua residência.

### **Serviço de Pronto Atendimento**

O serviço de pronto atendimento é realizado na Unidade Básica de Saúde de Potim e conta com atendimento médico 24 horas por dia e equipe de enfermagem e oferece os serviços:

- Classificação de riscos
- Sala de medicação rápida e coleta de exames;
- Observação masculina e feminina;
- Sala de eletrocardiograma;



# PREFEITURA MUNICIPAL DE POTIM

SECRETARIA MUNICIPAL DE SAÚDE DE POTIM

- Sala de Emergência;
- Serviço de Ambulância.

## Farmácia Central

A Farmácia Central da PrefePotimra funciona de segunda a sexta-feira, das 8h às 17h. No local é possível retirar medicamentos mediante receita do SUS que constam em Relação Municipal de Medicamentos – REMUME e também constantes do Programa da Farmácia de Alto Custo.

## Central de Vagas

A Central de Regulação é um serviço implantado pela Secretaria Municipal de Saúde que tem o papel de orientar o fluxo de atendimento, facilitar a realização das consultas especializadas dentro e fora do município e os exames de média e alta complexidade, solicitados pelos profissionais da saúde.

## VIGILÂNCIA EM SAÚDE

### Vigilância Sanitária (VISA)

A Vigilância Sanitária (VISA) é uma Divisão do Departamento de Vigilância em Saúde, da Secretaria Municipal da Saúde, que tem o papel de guardião dos direitos do consumidor e provedor das condições de saúde da população, com a missão de proteger e promover a saúde, garantindo segurança sanitária de produtos e serviços. É uma atividade multidisciplinar que controla as práticas de fabricação, produção, transporte, armazenagem, distribuição e comercialização de produtos e a prestação de serviços de saúde e de interesse da Saúde Pública, usando instrumentos legais de orientação e de aplicação de penalidades, tais como: advertência, multa, apreensão e inutilização de produtos, interdição parcial e total do estabelecimento e cancelamento da licença para funcionamento de estabelecimentos, com o objetivo de colibr práticas que coloquem em risco a saúde da população.





# PREFEITURA MUNICIPAL DE POTIM

## SECRETARIA MUNICIPAL DE SAÚDE DE POTIM

A VISA dispõe de três esferas administrativas: federal, estadual e municipal, com competências distintas, e suas ações apresentam duas grandes vertentes: - A técnica normativa, que compreende o planejamento e edição de normas técnicas, com maior atuação das esferas federal e estadual; - A técnica operacional, que compreende a execução da fiscalização, isto é, o efetivo exercício do poder de polícia sanitária, realizada principalmente pelo município.

### **Vigilância Epidemiológica**

A vigilância epidemiológica tem como propósito fornecer orientação técnica permanente para os que têm a responsabilidade de decidir sobre a execução de ações de controle de doenças e agravos, tornando disponíveis, para esse fim, informações atualizadas sobre a ocorrência dessas doenças ou agravos, bem como dos seus fatores condicionantes em uma área geográfica ou população determinada. São funções da vigilância epidemiológica:

- Coleta de dados;
- Processamento de dados coletados;
- Análise e interpretação dos dados processados;
- Recomendações das medidas de controle apropriadas;
- Promoção das ações de controle indicadas;
- Avaliação da eficácia e efetividade das medidas adotadas;
- Divulgação de Informações.

### **Controle de Vetores**

O Departamento de Controle de Vetores é um anexo do Centro de Controle de Zoonoses de Potim e tem suas ações voltadas para o controle de toda a fauna nociva urbana, como:

O controle do vetor da Dengue, através da atividade de visitação casa a casa, vigilância em pontos estratégicos, avaliação de densidade larvária, vigilância e controle de depósitos de água;



# PREFEITURA MUNICIPAL DE POTIM

SECRETARIA MUNICIPAL DE SAÚDE DE POTIM

- Controle de animais sinistrópicos e peçonhentos;
- Atividades de mobilização, informações e comunicações.

## Conselho Municipal de Saúde

Os conselhos de saúde são ferramentas de Controle Social garantidos em nossa Constituição Federal e definida mais detalhadamente pela Lei Federal nº 8142, de 28/12/1990.

Os conselhos são deliberativos e permanentes, compostos por representantes do governo, prestadores de serviços (para o SUS), profissionais de saúde e usuários (dos serviços de saúde).

Os conselhos atuam na formulação de estratégias, definição de diretrizes e no controle da execução da política de saúde na instância correspondente, inclusive nos aspectos econômicos e financeiros, e suas decisões serão homologadas pelo chefe do poder legalmente constituído. Em cada esfera de governo.

## Recursos Humanos da Secretaria Municipal de Saúde

Grupo de Empenho PAB: 84

A secretaria municipal de saúde possui servidores concursados, contratados por tempo determinado e intermediados por empresa terceirizados sendo 166 funcionários ativos com vínculo no Cnes (cadastro Nacional de Estabelecimentos de Saúde). Ainda conta com colaboradores dos programas Frente de Trabalho Municipal e Bolsa do Povo do governo do estado.

## Educação em Saúde

A Educação Permanente em Saúde (EPS) visa reconcepotimar e reorientar os processos de qualificação de trabalhadores dos serviços de saúde, tendo como eixo da aprendizagem a atuação profissional no cotidiano do trabalho em saúde, ficando assim estabelecido como um processo permanente, de natureza participativa e multiprofissional.



# PREFEITURA MUNICIPAL DE POTIM

SECRETARIA MUNICIPAL DE SAÚDE DE POTIM

A EPS é uma prática de ensino-aprendizagem que reconhece a produção de conhecimentos no cotidiano do trabalho, valendo-se do contexto real dos agentes envolvidos, tendo como base de questionamento e transformação os problemas da realidade de trabalho e vivências, tendo como os pilares da problematização e da aprendizagem significativa.

Para a transformação das práticas de saúde, é necessário dialogar com as práticas e concepções vigentes, não hipoteticamente, mas na realidade de trabalho de cada equipe, estabelecendo novos acordos de convivência e práticas a fim de aproximara atenção integral à saúde ao SUS que é desejado.

Para se constPotimir num processo transformador e emancipatório, é necessária maior disseminação da EPS em toda rede básica de saúde, a fim de revestir os cidadãos de autocritica, autogestão e autoanálise, sendo necessário colocar o trabalho, as práticas cotidianas e as articulações formação / atenção / gestão / participação em processo crítico de análise.

Para que a integralidade seja uma das características prioritárias da ESF, é preciso que ocorram frequentes atividades educativas para os trabalhadores, direcionadas à articulação das ações de ascensão, prevenção e recuperação da saúde. Para isso, as atividades educativas devem ter como norte a reflexão sobre a forma e a finalidade com que as ações de promoção e prevenção vêm sendo desenvolvidas e se, realmente, procuram ampliar a compreensão de saúde e seus determinantes sociais, no qual o próprio cotidiano do trabalho é educativo para os trabalhadores.

As ações de EPS ocorrem em todos os espaços de interação entre sujeitos, nos diferentes lugares de atuação da equipe intra e extramuros da unidade de saúde, quando são observados os princípios da interdisciplinaridade, do saber popular, da intersetorialidade e das possibilidades do território de atuação das equipes:

a) Integração entre profissionais: troca de experiências e conhecimento entre profissionais de diferentes unidades de saúde, dos programas de saúde existentes no município, matriciamento das ações, contribuindo para a garantia da resolutividade e integralidade do cuidado em saúde;



# PREFEITURA MUNICIPAL DE POTIM

## SECRETARIA MUNICIPAL DE SAÚDE DE POTIM

- b) Atendimento individual e/ou em conjunto na Unidade Básica de Saúde ou no domicílio: consulta de enfermagem, odontológica, médica, conjunta ou não com as equipes de apoio à Saúde da Família;
- c) Territorialização: processo dinâmico, identificando as capacidades, desenvolvendo parcerias, mobilizando e envolvendo a população;
- d) Reuniões de Conselhos Locais de Saúde ou com as lideranças comunitárias: observação do princípio da participação social e do controle social, aspectos culturais e dos problemas do coletivo social;
- e) Acolhimento do cidadão na Unidade Básica de Saúde: atendimento às necessidades de saúde da população, de acordo com o protocolo de Acolhimento da Demanda Espontânea na Atenção Básica, estabelecido por este município;
- f) Visita domiciliar: ferramenta que permite conhecer os usuários em seus núcleos e organizações familiares, compreendendo o contexto dos indivíduos em seu espaço de produção da vida, no qual identifica-se sua resiliência e seu protagonismo, considerando sua autonomia;

No processo diário de trabalho é possível realizar a identificação das necessidades de desenvolvimento de seus atores, por meio de estabelecimento de espaços de troca de conhecimento e de negociação, pactuação e decisões em conformidade as necessidades da população.

Nesse contexto está presente a aprendizagem significativa compartilhada, o monitoramento das ações e proposição de novos caminhos.

### **Metas a serem atingidas:**

- Melhorar a comunicação entre os setores;
- InstPotimcionalizar a educação permanente na Secretaria Municipal de Saúde, conforme diretrizes do Ministério da Saúde, proporcionando espaços que possibilitem transformações na prática profissional e na própria organização do trabalho;
- InstPotimcionalizar a agenda única de Educação Permanente;
- Organizar os campos de estágio na rede;
- Ampliar profissionais para compor o grupo de trabalho do NEP.



# PREFEITURA MUNICIPAL DE POTIM

SECRETARIA MUNICIPAL DE SAÚDE DE POTIM

## ORGANOGRAMA DA SECRETARIA MUNICIPAL DE SAÚDE

ORGANOGRAMA SECRETARIA MUNICIPAL DE SAÚDE



## FINANCIAMENTO

O financiamento do SUS é realizado pelas três esferas de governo, federal, estadual e municipal, conforme determina o Art. 197º, parágrafo 1º da Constituição Federal de 1988, que estabelece as fontes de receita para custear as despesas com ações e serviços públicos de saúde.

Os percentuais de investimento financeiro dos Municípios, Estados e União no SUS são definidos atualmente pela Lei Complementar nº 141, de 13 de janeiro de 2012, resultante da sanção presidencial da Emenda Constitucional nº 29. Por essa Lei,



# PREFEITURA MUNICIPAL DE POTIM

SECRETARIA MUNICIPAL DE SAÚDE DE POTIM

Municípios e Distrito Federal devem aplicar anualmente, no mínimo, 15% da arrecadação dos impostos em ações e serviços públicos de saúde, cabendo aos Estados 12%.

O município de Potim tem aplicado cerca de 26% da arrecadação dos impostos em ações e serviços públicos de saúde.

No caso da União, o montante aplicado deve corresponder ao valor empenhado no exercício financeiro anterior, acrescido do percentual relativo à variação do Produto Interno Bruto (PIB) do ano antecedente ao da Lei Orçamentária Anual - LOA.

Os recursos Federais destinados às ações e serviços de saúde são transferidos através dos seguintes blocos de financiamento:

- Atenção Básica; - Média e Alta Complexidade;
- Vigilância em Saúde: Vigilâncias Sanitária e Epidemiológica;
- Assistência Farmacêutica;
- Gestão do SUS.

## PREVISÃO DE DESPESAS CORRENTES POR DIVISÃO PREVISTA NO PPA 2022-2025

UNIDADE ORÇAMENTARIA POR BLOCO	ANO 2022	ANO 2023	ANO 2024	ANO 2025
Atenção Básica	R\$ 10.537.900,00	R\$ 20.765.000,00	R\$ 23.404.250,00	R\$ 26.933.862,00
Média e Alta Complexidade	R\$ 642.500,00	R\$ 680.000,00	R\$ 763.000,00	R\$ 861.100,00
Vigilância em Saúde	R\$ 190.000,00	R\$ 290.000,00	R\$ 319.000,00	R\$ 350.900,00
Assistência Farmacêutica	R\$ 96.000,00	R\$ 100.000,00	R\$ 110.000,00	R\$ 121.000,00
<b>TOTAL</b>	<b>R\$ 11.466.400,00</b>	<b>R\$ 21.835.000,00</b>	<b>R\$ 24.596.250,00</b>	<b>R\$ 28.266.862,50</b>



# PREFEITURA MUNICIPAL DE POTIM

SECRETARIA MUNICIPAL DE SAÚDE DE POTIM

## DIRETRIZES, OBJETIVOS E METAS

A Secretaria Municipal da Saúde, com intervenção dos seus Departamentos, Divisões, Coordenadorias e Setores, apresenta, no quadro a seguir, as diretrizes, metas e metas pactuadas para o município no período de 2022 a 2025.

O Plano foi elaborado com base na análise do perfil demográfico, epidemiológico e sanitário do município de Potim.

ção de Diretrizes, Objetivos, Metas e Indicadores do Plano de Saúde 2022-2025

**FRIZ Nº 1 - Garantir o acesso a consultas de pré natal**

**TIVO Nº 1.1 - Garantir o número mínimo de 07 consultas de pré natal**

ria Municipal de Saúde  
112-2783

[@potim.sp.gov.br](https://potim.sp.gov.br)



# PREFEITURA MUNICIPAL DE POTIM

SECRETARIA MUNICIPAL DE SAÚDE DE POTIM

Descrição da Meta	Indicador para monitoramento e avaliação da meta	Indicador (Linha-Base)		Meta Plano(2022-2025)	Unidade de Medida	Meta Prevista			
		Valor	Ano			Unidade de Medida	2022	2023	2024
1.1 Garantir o acesso de gestantes a saúde pública	Taxa de mortalidade infantil	85,00	2022	Percentual	85,00	75,00	80,00	85,00	85,00

## RETRIZ Nº 2 - Fortalecimento da Rede de Atenção Básica

### OBJETIVO Nº 2.1 - Aumento de desempenho da Atenção Primária

Secretaria Municipal de Saúde

Fone: 3112-2783

E-mail: [saude@potim.sp.gov.br](mailto:saude@potim.sp.gov.br)



PREFEITURA MUNICIPAL DE POTIM





# PREFEITURA MUNICIPAL DE POTIM

SECRETARIA MUNICIPAL DE SAÚDE DE POTIM

Descrição da Meta	Indicador para monitoramento e avaliação da meta	Indicador (Linha-Base)	Meta Plano(2022-2025)	Unidade de Medida	Meta Prevista				
					2022	2023	2024	2025	
		Valor	Ano	Unidade de Medida					
Amplicar o atendimento das políticas de saúde pública no município	Aumentar a cobertura de atendimento das unidades de saúde	-	-	Percentual	95,00	80,00	85,00	90,00	95,00
Qualificar e monitorar o acolhimento da demanda espontânea em 100% das unidades	Percentual de unidades com acolhimento da demanda espontânea	-	-	Percentual	100,00	80,00	85,00	95,00	100,00
InstPotimir protocolo de atendimento à	Percentual de unidades com	-	-	Percentual	95,00	25,00	75,00	85,00	95,00

aria Municipal de Saúde

112-2783

[@potim.sp.gov.br](https://www.potim.sp.gov.br)



# PREFEITURA MUNICIPAL DE POTIM

SECRETARIA MUNICIPAL DE SAÚDE DE POTIM

população LGBTQIA+ na atenção básica

protocolo  
InstPotimido

4 Manter no mínimo 75% de cobertura das vacinas do calendário básico em crianças menores de 1 ano

Percentual de cobertura vacinal em crianças menores de 1 ano

75,00 - - 75,00 75,00 75,00 75,00

1.5 Manter a proporção de gravidez na adolescência menor que 8%

Percentual de gravidez na adolescência

- - 8,00 8,00 8,00 8,00

1.6 Reduzir em 45% o número de novos casos de sífilis em menores de 1 ano de idade

Número de casos novos de sífilis congênita

- - 4 4 5 4

1.7 Manter o controle do número de casos novos de AIDS em menores de 5 anos

Número de casos novos de AIDS em menores de 5 anos

- - 0 0 0 0

retaria Municipal de Saúde

) 3112-2783

[de@potim.sp.gov.br](mailto:de@potim.sp.gov.br)



# PREFEITURA MUNICIPAL DE POTIM

SECRETARIA MUNICIPAL DE SAÚDE DE POTIM

	Ampliar a cobertura de acompanhamento das condicionalidades de saúde do Programa Bolsa Família (PBF) para 70%	Percentual de cobertura das condicionalidades de saúde do PBF	-	-	Percentual	75,00	60,00	65,00	70,00	75,00
	Reduzir o índice de obesidade em crianças menores de 5 anos para 20%	Percentual de crianças menores de 5 anos com obesidade	-	-	Percentual	20,00	20,00	20,00	20,00	20,00
0	Promover a atualização anual dos medicamentos padronizados pela Relação Municipal de Medicamentos (REMUME).	Número de atualização da Relação Municipal de Medicamentos	-	-	-	2	1	1	1	1
1	Realizar, pelo menos 3 atividades ao mês, por unidade básica, com os grupos de Hipertensos e Diabéticos, Gestantes, Saúde da criança, Saúde do adolescente e Planejamento Familiar	Atividades realizadas	-	-	Número	192	48	48	48	48

aria Municipal de Saúde

112-2783

[@potim.sp.gov.br](mailto:@potim.sp.gov.br)



# PREFEITURA MUNICIPAL DE POTIM

SECRETARIA MUNICIPAL DE SAÚDE DE POTIM

12	Manter a cobertura das ações obrigatórias do Programa Saúde na Escola (PSE) e, 100% das escolas pactuadas	Cobertura das ações obrigatórias do PSE nas escolas pactuadas	-	-	-	100,00	Percentual	80,00	90,00	95,00	100,00
13	Realizar Campanhas Educativas Conforme o calendário SESA: (Junho Vermelho, Setembro Amarelo, Outubro Rosa, Novembro Azul, Dezembro Vermelho, Dia Internacional da Mulher, Dia Mundial de Combate à Tuberculose, Dia Nacional de Combate e Prevenção da Hanseníase, Dia Mundial de Combate à Hepatite, O Dia Mundial Sem Tabaco, Semana Mundial da Alimentação, Dia Mundial de Prevenção ao Suicídio, Dia Nacional do Idoso, Dia Mundial da Saúde Mental, Dia Nacional da Vacinação, Dia Nacional da Saúde Bucal, Dia Nacional de Combate a Tuberculose, Dia Internacional da Não-Violência Contra a Mulher, Dia Mundial de Luta contra a AIDS.	Campanhas Educativas realizadas	-	-	-	20	Número	18	16	20	20

**JETIVO Nº 2.2 - Ampliar a oferta e a qualidade de atendimentos em Saúde Bucal**

retaria Municipal de Saúde

| 3112-2783

[de@potim.sp.gov.br](mailto:de@potim.sp.gov.br)



PREFEITURA MUNICIPAL DE  
**POTIM**



# PREFEITURA MUNICIPAL DE POTIM

SECRETARIA MUNICIPAL DE SAÚDE DE POTIM

Descrição da Meta	Indicador para monitoramento e avaliação da meta	Indicador (Linha-Base)	Meta Plano(2022-2025)	Unidade de Medida	Meta Prevista		
					2022	2023	2024 2025
		Valor	Ano	Unidade de Medida			
Aumentar a cobertura de Saúde Bucal em 40%	Cobertura de Saúde Bucal	-	2022	Percentual	40,00	25,00	30,00 35,00 40,00
Ampliar para 80% a proporção de gestantes com atendimento odontológico realizado durante o pré-natal	Percentual de gestantes atendidas	-	2022	Percentual	80,00	30,00	50,00 65,00 80,00

## TRIZ Nº 3 - Adequação da Rede Municipal de Saúde

aria Municipal de Saúde

12-2783

[@potim.sp.gov.br](https://potim.sp.gov.br)



# PREFEITURA MUNICIPAL DE POTIM

SECRETARIA MUNICIPAL DE SAÚDE DE POTIM

## JETIVO Nº 3.1 - Adequação da rede física

Descrição da Meta	Indicador para monitoramento e avaliação da meta	Indicador (Linha-Base)	Meta Plano(2022-2025)	Unidade de Medida	Meta Prevista			
					2022	2023	2024	2025
1 Reformar, adequar ou ampliar 07 Unidades Básicas de Saúde	Número de Unidades Básicas reformadas, adequadas ou ampliadas	Número	8	Número	2	2	2	2
2 adequação de um novo espaço físico para o SAMU	Adequar e reformar nova sede do SAMU	-	1	Número	1	1	1	1

## ÍTRIZ Nº 4 - Qualificação da Gestão em Saúde

retaria Municipal de Saúde  
3112-2783  
[de@potim.sp.gov.br](mailto:de@potim.sp.gov.br)





# PREFEITURA MUNICIPAL DE POTIM

SECRETARIA MUNICIPAL DE SAÚDE DE POTIM

## ETIVO Nº 4.1 - Qualificar ações do Planejamento em Gestão, Financiamento, Tratamento Fora do Domicílio e Transporte

âño

Descrição da Meta	Indicador para monitoramento e avaliação da meta	Indicador (Linha-Base)	Meta Plano(2022-2025)	Unidade de Medida	Meta Prevista	2022	2023	2024	2025
-------------------	--	------------------------	-----------------------	-------------------	---------------	------	------	------	------

Valor Ano Unidade de Medida

Realizar de Concurso Público	Realizar concurso publico afim de atender demandas de cargos em vacância	-	1	Número	0	0	0	1	0
Ampillar sa oferta de transporte sanitário de pacientes	Aquisição de veiculos e manutenção da frota existente	-	90,00	Percentual	90,00	90,00	90,00	90,00	90,00

aria Municipal de Saúde

112-2783

@potim-sp.gov.br



# PREFEITURA MUNICIPAL DE POTIM

SECRETARIA MUNICIPAL DE SAÚDE DE POTIM

## OBJETIVO Nº 4.2 - Fortalecer e Ampliar os Serviços de Tecnologia da Informação e Comunicação.

Descrição da Meta	Indicador para monitoramento e avaliação da meta	Indicador (Linha-Base)	Meta Plano(2022-2025)	Unidade de Medida	Meta Prevista					
					2022	2023	2024	2025		
		Valor	Ano	Unidade de Medida						
1 Implantar o Sistema de Gerenciamento de Filas de Espera.	Implantar o sistema de gerenciamento de filas de espera	-	-	-	1	Número	1	1	1	
2 Realizar a integração do Prontuário Eletrônico Único na rede	Integração realizada do Prontuário Eletrônico	-	-	-	100,00	Percentual	80,00	90,00	95,00	100,00
3 Implantar sistema de informação (prontuário	Percentual de unidades de saúde com sistema de	70,00	2021	Percentual	100,00	Percentual	80,00	90,00	100,00	100,00

Secretaria Municipal de Saúde

3112-2783

[le@potim.sp.gov.br](mailto:le@potim.sp.gov.br)







# PREFEITURA MUNICIPAL DE POTIM

SECRETARIA MUNICIPAL DE SAÚDE DE POTIM

eletrônico) em todas as Unidades de Saúde.

informação (prontuário eletrônico implantado)

## ETIVO Nº 4.3 - Fortalecimento das práticas de Educação Permanente em Saúde

Descrição da Meta	Indicador para monitoramento e avaliação da meta	Indicador (Linha-Base)	Meta Plano(2022-2025)	Unidade de Medida	Meta Prevista				
					2022	2023	2024	2025	
		Valor	Ano	Unidade de Medida					
Realizar anualmente um mínimo de 02 cursos de atualização para a rede básica	Número de cursos de atualização por ano	-	-	-	120	28	28	26	28

aria Municipal de Saúde

112-2783

@potim.sp.gov.br



# PREFEITURA MUNICIPAL DE POTIM

SECRETARIA MUNICIPAL DE SAÚDE DE POTIM

2: Implantar no mínimo, 2 ações de valorização e qualificação do trabalhador anualmente

Número	2	2	2	2
8				

## DETALHAMENTO Nº 4.4 - Fortalecimento da Porta de Urgência/ Emergência e SAMU

Descrição da Meta	Indicador para monitoramento e avaliação da meta	Indicador (Linha-Base)	Meta Plano(2022-2025)	Unidade de Medida	Meta Prevista			
					2022	2023	2024	2025
1 Adquirir Gerador	Aquisição de gerador para unidade básica de saúde	-	1	Número	0,00	1,00	0,00	0,00

Valor	Ano	Unidade de Medida
-	-	-

Secretaria Municipal de Saúde  
3112-2783  
[e@potim.sp.gov.br](mailto:e@potim.sp.gov.br)





# PREFEITURA MUNICIPAL DE POTIM

SECRETARIA MUNICIPAL DE SAÚDE DE POTIM

Adquirir Aparelho de Rato-x	Adquirir Aparelho de Rato-x para urgência e emergência	-	-	1	Número	0	0	0	1
-----------------------------	--	---	---	---	--------	---	---	---	---

## TRIZ Nº 5 - Ampliação do Acesso e a Qualidade dos Serviços de Atenção Especialização

### ETIVO Nº 5.1 - Ampliar a oferta da atenção especializada

Descrição da Meta	Indicador para monitoramento e avaliação da meta	Indicador (Linha-Base)	Meta Plano(2022-2025)	Unidade de Medida	Meta Prevista	Valor			
						Ano	Unidade de Medida	Ano	
Ampliar em 25% o número de consultas em especialidades ao	Número de consultas em especialidades	-	20,00	Percentual	20,00	2022	2023	2024	2025
						10,00	15,00	20,00	20,00

aria Municipal de Saúde

112-2783

@potim.sp.gov.br



# PREFEITURA MUNICIPAL DE POTIM

SECRETARIA MUNICIPAL DE SAÚDE DE POTIM

ano									
2	Atualizar 100% dos protocolos de atenção especializada	Percentual de protocolos atualizados	-	-	95,00	Percentual	95,00	95,00	95,00
3	Ampliar em 25% o número de exames laboratoriais disponíveis em especialidades ao ano	Número de consultas em especialidades	-	-	25,00	Percentual	25,00	25,00	25,00

## OBJETIVO Nº 5.2 - Promover atenção integral à saúde do idoso

Descrição da Meta	Indicador para monitoramento e avaliação da meta	Indicador (Linha-Base)	Meta Plano(2022-2025)	Unidade de Medida	Meta Prevista				
					2022	2023	2024	2025	
					Valor	Ano	Unidade de		

Secretaria Municipal de Saúde

3112-2783

[je@potim.sp.gov.br](mailto:je@potim.sp.gov.br)



PREFEITURA MUNICIPAL DE POTIM



# PREFEITURA MUNICIPAL DE POTIM

SECRETARIA MUNICIPAL DE SAÚDE DE POTIM

## Medida

Ampliar a oferta de atendimentos a idosos - - - - - 20,00 Percentual 10,00 15,00 20,00 20,00

Aumentar número de atendimentos aos idosos

## ÍTEM Nº 5.3 - Promover a Atenção Integral à Saúde da Mulher

Descrição da Meta	Indicador para monitoramento e avaliação da meta	Indicador (Linha-Base)	Meta Plano(2022-2025)	Unidade de Medida	Meta Prevista			
					2022	2023	2024	2025
Ampliar em 2% ao ano a razão de exames coletados	Razão de exames citopatológicos do colo do útero em mulheres de	-	8,00	Percentual	2,00	2,00	2,00	2,00

aria Municipal de Saúde

112-2783

[@potim.sp.gov.br](mailto:potim.sp.gov.br)





# PREFEITURA MUNICIPAL DE POTIM

SECRETARIA MUNICIPAL DE SAÚDE DE POTIM

	residente							
2	Ampliar em 2,5% ao ano a razão de exames de mamografia em mulheres de 50 a 69 anos de idade	-	-	10,00	Percentual	2,50	2,50	2,50
3	Mantem a investigação de 100% dos óbitos em mulheres em idade fértil.	-	-	100,00	Percentual	100,00	100,00	100,00
4	Mantem o número de óbito materno	-	-	1	Número	1	1	1

## DETACHAMENTO Nº 5.4 - Aprimoramento da articulação das práticas em Saúde Mental

Secretaria Municipal de Saúde

3112-2783

[e@potim.sp.gov.br](mailto:e@potim.sp.gov.br)





# PREFEITURA MUNICIPAL DE POTIM

SECRETARIA MUNICIPAL DE SAÚDE DE POTIM

Descrição da Meta	Indicador para monitoramento e avaliação da meta	Indicador (Linha-Base)	Meta Plano(2022-2025)	Meta Prevista				
				2022	2023	2024	2025	
		Valor	Ano	Unidade de Medida				
Ampiar as ações de matriciamento realizadas na rede	Percentual de ações ampliadas	-	-	Número	1	1	1	1

## ETIVO Nº 5.5 - Promover a atenção a saúde da criança e adolescente

Descrição da Meta	Indicador para monitoramento e avaliação da meta	Indicador (Linha-Base)	Meta Plano(2022-2025)	Meta Prevista				
				2022	2023	2024	2025	
		Valor	Ano	Unidade de Medida				
		-	-	Número	1	1	1	1





# PREFEITURA MUNICIPAL DE POTIM

SECRETARIA MUNICIPAL DE SAÚDE DE POTIM

	Valor	Ano	Unidade de Medida							
1	Reduzir a mortalidade infantil									
	Diminuir o número de óbitos infantis no período	-	-	-	2	Número	6	4	3	2
2	Mantiver as ações do Programa Saúde na Escola.									
	Proporção de ações do Programa Saúde na Escola executadas	-	-	-	90,00	Percentual	90,00	90,00	90,00	90,00
3	Mantiver reduzido o número de casos novos de aids em menores de 5 anos.									
	Número de casos novos de aids em menores de 5 anos.	-	-	-	0	Número	0	0	0	0

## ÍNDICADOR Nº 6 - Redução dos Riscos e Agravos à Saúde da População

OBJETIVO Nº 6.1 - Aprimorar as ações de Vigilância de fatores ambientais de risco e agravos à saúde e doenças transmitidas

Secretaria Municipal de Saúde

3112-2783

[sa@potim.sp.gov.br](mailto:sa@potim.sp.gov.br)







# PREFEITURA MUNICIPAL DE POTIM

SECRETARIA MUNICIPAL DE SAÚDE DE POTIM

## stores e hospedeiros intermediários

Descrição da Meta	Indicador para monitoramento e avaliação da meta	Indicador (Linhas-Base)	Meta Plano(2022-2025)	Unidade de Medida	Meta Prevista			
					2022	2023	2024	2025

Valor Ano Unidade de Medida

Manter a meta pactuada do número de ciclos de cobertura de imóveis visitados para controle vetorial da dengue	Número de ciclos atingidos	4	2021	Número	4	4	4	4
Investigar 100% dos acidentes notificados com animais peçonhentos	Percentual de investigação	-	-	-	100,00	100,00	100,00	100,00

aria Municipal de Saúde  
112-2783

@potim.sp.gov.br



# PREFEITURA MUNICIPAL DE POTIM

SECRETARIA MUNICIPAL DE SAÚDE DE POTIM

3	Realizar a vigilância de raiva, investigando pelo menos 95% dos casos suspeitos de raiva animal notificados	Percentual de investigação	-	-	90,00	Percentual	85,00	87,00	90,00	90,00
---	---	----------------------------	---	---	-------	------------	-------	-------	-------	-------

## JETIVO Nº 6.2 - Aprimorar as ações de Vigilância Epidemiológica de doenças e agravos transmissíveis e não transmissíveis

Descrição da Meta	Indicador para monitoramento e avaliação da meta	Indicador (Linha-Base)	Meta Plano(2022-2025)	Unidade de Medida	Meta Prevista	Valor		Ano		Unidade de Medida
						2022	2023	2024	2025	
1 Manter as notificações dos agravos relacionados ao trabalho com 100% de preenchimento	Proporção de preenchimento do campo ocupação nas notificações de agravos relacionados ao	100,00	2021	Percentual	100,00	100,00	100,00	100,00	100,00	Percentual

etaria Municipal de Saúde  
3112-2783

[s@potim.sp.gov.br](mailto:s@potim.sp.gov.br)





# PREFEITURA MUNICIPAL DE POTIM

SECRETARIA MUNICIPAL DE SAÚDE DE POTIM

trabalho									
Promover pelo menos 1 ação anual de prevenção à violência, reduzindo sua subnotificação	-	-	4	Número	1	1	1	1	1
Investigar 100% dos óbitos maternos e infantis, com proposta de intervenções nas unidades de saúde e nos hospitais onde ocorreram os óbitos	-	-	100,00	Proportional	98,00	100,00	100,00	100,00	100,00

## ETIVO Nº 6.3 - Aprimorar as ações de Vigilância Sanitária

Descrição da Meta	Indicador para monitoramento	Indicador (Linha-Base)	Meta Plano(2022-	Unidade	Meta Prevista
-------------------	------------------------------	------------------------	------------------	---------	---------------



# PREFEITURA MUNICIPAL DE POTIM

## SECRETARIA MUNICIPAL DE SAÚDE DE POTIM

e avaliação da meta		2025)	2022	2023	2024	2025
Valor	Ano	Unidade de Medida	de Medida	de Medida	de Medida	de Medida
1	Realizar análise da qualidade da água para consumo humano em pelo menos 71% das amostras, conforme determinado no Plano Estadual	-	-	70,00	70,00	70,00
Proporção de análises realizadas em amostras de água para consumo humano quanto aos parâmetros coliformes totais, cloro residual livre e turbidez		70,00	Proporção	70,00	70,00	70,00
2	Fiscalizar 100% dos serviços de saúde classificados como alto risco no Sistema de Informação em Vigilância Sanitária (SIVISA)	-	-	100,00	100,00	100,00
Proporção de serviços de saúde de alto risco inspecionados anualmente		100,00	Proporção	100,00	100,00	100,00

### JETIVO Nº 6.4 - Qualificar e ampliar as ações em vigilância em Saúde

etaria Municipal de Saúde

3112-2783

le@potim.sp.gov.br





# PREFEITURA MUNICIPAL DE POTIM

SECRETARIA MUNICIPAL DE SAÚDE DE POTIM

Descrição da Meta	Indicador para monitoramento e avaliação da meta	Indicador (Linha-Base)		Meta Plano(2022-2025)	Unidade de Medida	Meta Prevista			
		Valor	Ano			Unidade de Medida	2022	2023	2024
Adquirir 2 Veículos para Vigilância Sanitária.	Adquirir 2 Veículos para Vigilância em Saúde	-	-	2	Número	0	1	1	0
Manter o Plano de Contingência para enfrentamento da pandemia provocada pelo novo Coronavírus – Covid-19, atualizado e funcional contendo as ações para essa demanda.	Nº de atualizações do Plano de Contingência para enfrentamento da pandemia Covid-19 realizados de acordo com a realidade local	-	-	1	Número	1	1	1	1
Aumentar a proporção de cura dos casos novos de hanseníase	Número de contatos dos casos novos de hanseníase	-	-	90,00	Percentual	90,00	90,00	90,00	90,00

Secretaria Municipal de Saúde

112-2783

[@potim.sp.gov.br](mailto:potim.sp.gov.br)



PREFEITURA MUNICIPAL DE  
**POTIM**



# PREFEITURA MUNICIPAL DE POTIM

## SECRETARIA MUNICIPAL DE SAÚDE DE POTIM

diagnosticados	residência atual e diagnosticados nos anos das coortes
4 Investigar os óbitos maternos	Percentual de investigação de óbitos maternos
5 Investigar óbitos infantis e febris	Percentual de óbitos infantis e febris investigados

### JETIVO Nº 6.5 - Fortalecer ações da Vigilância Sanitária, Ambiental e Trabalhador

Descrição da Meta	Indicador para monitoramento e avaliação da meta	Indicador (Linha-Base)	Meta Plano(2022-2025)	Unidade de Medida	Meta Prevista
					2022 2023 2024 2025





# PREFEITURA MUNICIPAL DE POTIM

SECRETARIA MUNICIPAL DE SAÚDE DE POTIM

	Valor	Ano	Unidade de Medida				
Realizar ciclos de visitas domiciliares por agentes de endemias para controle vetorial da dengue.	-	-	-	Número Absoluto de visitas realizadas por agente de endemias	3	3	3
Número Absoluto de visitas realizadas por agente de endemias nas notificações de agravos relacionados ao trabalho.	-	-	-	Percentual de preenchimento das notificações de agravos relacionados ao trabalho	100,00	100,00	100,00

## TRIZ Nº 7 - Fortalecimento da Gestão do Trabalho e Educação Permanente em Saúde

ETIVO Nº 7.1 - Fortalecer a Educação Permanente, adotando gestão participativa, monitorando e avaliando o efetivo cumprimento dos objetivos e metas

Secretaria Municipal de Saúde  
112-2783

[@potim.sp.gov.br](mailto:potim.sp.gov.br)



# PREFEITURA MUNICIPAL DE POTIM

SECRETARIA MUNICIPAL DE SAÚDE DE POTIM

Descrição da Meta	Indicador para monitoramento e avaliação da meta	Indicador (Linha-Base)		Meta Plano(2022-2025)	Unidade de Medida	Meta Prevista			
		Valor	Ano			Unidade de Medida	2022	2023	2024
1 Disponibilizar Curso/Capacitações, de aperfeiçoamento em Diversas áreas da Secretaria de Saúd	Oferecer cursos de capacitação e aprimoramento via secretaria de saúde	-	-	6	Número	6	6	6	6
2 Criar Protocolos de Atendimento nos diversos setores da saúde (TFD, Serviço Social), Ambulatório Médico, Enfermagem, Atendimento Médico, CAPS, Centro de Fisioterapia, Odontologia, Transporte, Pronto Atendimento, entre outros, visando melhorar o fluxo de trabalho.	protocolos de atendimento criados	-	-	1	Número	1	1	1	1

ataria Municipal de Saúde

3112-2783

[e@potim.sp.gov.br](mailto:e@potim.sp.gov.br)





# PREFEITURA MUNICIPAL DE POTIM

SECRETARIA MUNICIPAL DE SAÚDE DE POTIM

## TRIZ Nº 8 - Fortalecimento do Controle Social do SUS

**ÍTEM Nº 8.1** - Fortalecer e melhorar a qualificação dos Conselheiros de Saúde estabelecendo um canal de comunicação da e CMS com a população, garantindo transparência e participação social

Descrição da Meta	Indicador para monitoramento e avaliação da meta	Indicador (Linha-Base)	Meta Plano(2022-2025)	Unidade de Medida	Meta Prevista				
					2022	2023	2024	2025	
Realizar Conferência Municipal de Saúde	Realizar conferência municipal de saúde no período indicado.	-	1	Número	0	1	0	0	
Realizar Treinamentos para os Conselheiros de Saúde	Realizar treinamento dos conselheiros de saúde	-	2	Número	0	1	0	1	

Secretaria Municipal de Saúde

112-2783

[@potim.sp.gov.br](mailto:potim.sp.gov.br)



# PREFEITURA MUNICIPAL DE POTIM

SECRETARIA MUNICIPAL DE SAÚDE DE POTIM

## JETIVO Nº 8.2 - Deliberar e fiscalizar os instrumentos de gestão da Saúde

Descrição da Meta	Indicador para monitoramento e avaliação da meta	Indicador (Linha-Base)	Meta Plano(2022-2025)	Unidade de Medida	Meta Prevista				
					2022	2023	2024	2025	
1 Realizar Reuniões Mensais para Deliberação de Assuntos relacionados a Saúde.	Realizar reuniões de gestão com os coordenadores, diretores e servidores	Valor Ano Unidade de Medida	8	Número	8	8	8	8	
2 Analisar e Aprovar o Plano Municipal de Saúde	Analisar e aprovar Plano municipal de Saúde 2026-2030	Valor Ano Unidade de Medida	1	Número	0	0	0	1	
3 Analisar e aprovar a Programação Municipal de	Analisar e aprovar PAS	Valor Ano Unidade de Medida	4	Número	1	1	1	1	

Secretaria Municipal de Saúde  
3112-2783

[se@potim.sp.gov.br](mailto:se@potim.sp.gov.br)



# PREFEITURA MUNICIPAL DE POTIM

SECRETARIA MUNICIPAL DE SAÚDE DE POTIM

Saúde.

Analisar e aprovar o Relatório Anual de Gestão	Analisar e aprovar o Relatório Anual de Gestão do período	-	-	4	Número	1	1	1	1
Analisar e aprovar os Relatórios Detalhados do Quadrimestre Anterior	Analisar e aprovar os Relatórios Detalhados do Quadrimestre Anterior	-	-	12	Número	3	3	3	3

## ÍTEM Nº 8.3 - Fortalecer ouvidoria e canais de avaliação social

Descrição da Meta	Indicador para monitoramento e avaliação da meta	Indicador (Linha-Base)	Meta Plano(2022-2025)	Unidade de Medida	Meta Prevista				
					2022	2023	2024	2025	
		Valor	Ano	Unidade de					

aria Municipal de Saúde

112-2783

@potim.sp.gov.br



# PREFEITURA MUNICIPAL DE POTIM

SECRETARIA MUNICIPAL DE SAÚDE DE POTIM

		Medida								
1	Realizar Treinamento para Ouvidor	-	-	-	1	Número	0	0	0	1
2	Realizar Pesquisa de Satisfação	-	-	-	4	Número	1	1	1	1
3	Criação da Lei do cargo de Ouvidor Municipal de Saúde	-	-	-	1	Número	0	1	0	0

Secretaria Municipal de Saúde

3112-2783

[le@potim.sp.gov.br](mailto:le@potim.sp.gov.br)



PREFEITURA MUNICIPAL DE  
**POTIM**



# PREFEITURA MUNICIPAL DE POTIM

SECRETARIA MUNICIPAL DE SAÚDE DE POTIM

## CONSIDERAÇÕES FINAIS

Durante a elaboração do Plano Municipal de 2022 – 2025, em busca de informações, dados referentes a todos os setores da saúde, percebe-se que o mesmo vai além de uma ferramenta de gestão no âmbito SUS, nele pode mensurar toda a responsabilidade do município com sua população no que diz a saúde.

A sua importância é nítida, o PMS é instrumento norteador do Gestor de Saúde e toda a sua equipe, assim alcançando seus objetivos e metas com qualidade. Para alcançar esses objetivos, é necessário o compromisso, articulação intersetorial, presença ativa do CMS e de toda a comunidade. Assim consequentemente melhorando a saúde e qualidade de vida de todos e a transparência de todo o processo.

Que este documento seja consultado com frequência por todos os profissionais da saúde, ressaltando-se que as políticas públicas são dinâmicas, assim o processo de reformulações seja constante, baseado em evidências de maneira periódica.

ERICA SOLER SANTOS DE OLIVEIRA  
Prefeita Municipal de Potim

MARIA RODINEIA RODRIGUES PAIXÃO  
Secretária Municipal de Saúde

Aprovado em \_\_\_\_\_



# PREFEITURA MUNICIPAL DE POTIM

SECRETARIA MUNICIPAL DE SAÚDE DE POTIM



**ATA REUNIÃO COMUS MARÇO 2023.**

AOS VINTE E NOVE DIAS DO MÊS DE MARÇO DE DOIS MIL E VINTE E TRES, NA SEDE DA SECRETARIA MUNICIPAL DE SAUDE DE POTIM, REUNIRAM-SE OS CONSELHEIROS MUNICIPAIS PARA APRESIAÇÃO DO PLANO PLURIANUAL 2022 A 2025 E NA OPORTUNIDADE APRECIAREM OS INDICADORE SE PACTUAÇÕES DOS PLANOS ANUAIS DE 2021 E 2022 QUE ESTAVAM ATRASADOS NA SUA APRECIAÇÃO POR UM PROBLEMA TECNICO DE SENHA DO SISTEMA DIGISUS, CONFORME INFORMADO PELO TECNICO MUNICIPAL DO SISTEMA SR. FRANCISCO VITORIANO DOS SANTOS QUE NA OPORTUNIDADE TAMBEM REALIZOU A ESPANAÇÃO DE EXPLICAÇÃO DO CADA INDICADOR ANUAL E METAS A SEREM CUMPRIDAS, SENDO ESSAS AMPLAMENTE DISCUTIDAS PELOS PRESENTES A REUNIÃO. O PLANO PLURIANUAL FOI DESCRITO EM TODAS AS SUAS ETAPAS COM ENFASE NAS PACUTAÇÕES, INDICADORES E METAS. HOUE FALAS DA PRESEIDENTE DO COMUS SRA. ADRIANA TEIXEIRA E DA ILMA. SRA. MARIA RODINEIA RODRIGUES PAIXÃO, SECRETARIA MUNICIPAL DE SAÚDE, DESTACANDO A IMPORTANCIA DO PLANEJAMENTO DAS AÇÕES EM SAÚDE PUBLICA E AS POLITICAS SOCIAIS EM SONONANTE COM OS DEPARTAMENTOS ENVOLVIDOS PARA A REALIZAÇÃO DA MELHORA DOS SERVIÇOS PRESTADO NA AREA DA ATENÇÃO BASICA DE ATENDIMENTO AOS MUNICIPES DE POTIM. TEMAS IMPORTANTES COMO REGULAÇÃO DE VAGAS, ATENDIMENTO A GESTANTES E MEDICAMENTOS DISPONIVEIS A POPULAÇÃO TAMBEM FORAM RESSALTADOS PELOS DEVIDOS REPRESENTANTES DAS AREAS EM QUESTÃO E APÓS ESSE ESPAÇO DE IDEIAS E DISCUSÕES O PLANO ANUAL DE SAUDE 2021, PLANO ANUAL DE SAUDE 2022 E PLANO PLURIANUAL DA SAUDE 2022-2025 FORMA APROVADOS POR UNANIMIDADE E POSTERIORMENTE A PRESIDENTE DO CONSELHO APRECIOU A ATA LAVRADA NO MOMENTO DO ENCONTRO, SENDO A MESMA ASSINADA PELOS PRESENTES E DADA ASSIM POR ENCERRADA A REUNIÃO.



# CONSELHO MUNICIPAL DE SAUDE POTIM



## COMUS

Aos vinte e nove dias do mês de março de dois mil e vinte três, às quatorze horas reunião extraordinária do Conselho Municipal de Saúde de Potim. Sem mais para o momento, segue assinatura dos membros presentes.

NOME	CPF	ASSINATURA
Blaudivany P. dos Santos	398.225.928 - 25	[Assinatura]
Adriana Ap. Inês Moreira	319.757.218 - 07	[Assinatura]
Adriana de Fátima Bernardo	262.786.178 - 62	[Assinatura]
Sílvia R. da Fonseca	32.176.518 - 7	[Assinatura]
Anderson Trizate Lúcia	7.702.60.596	[Assinatura]
Francisco Vitoriano Santos	152.973.678 36	[Assinatura]
TONI DE SAUDA	278.289.338-60	[Assinatura]
Bianca de Fátima V. Silva	080.943.098 30	[Assinatura]
Adriana Marcendes S. Fontenelle	291.890.668.98	[Assinatura]
Maria Pedreira R. Rêgo	045883.188.37	[Assinatura]