



# PLANO DIRETOR

## Etapa I – Planejamento do Trabalho Produto 2 – Plano de Mobilização Social

ENDEREÇO	PRAÇA MIGUEL CORRÊA DOS OUROS, 101, CENTRO, POTIM/SP		EXECUÇÃO:
DATA	22/07/2019	FOLHA 1-39 FOLHAS	
RESP. TÉCNICO	JOSÉ AUGUSTO PINELLI		
ART	9222201745080	CREA 06018153-07	CLIENTE:
GESTÃO PROJETO	NICOLAS FERREIRA	E-mail nsferreira@valenge.com.br	PREFEITURA MUNICIPAL DE POTIM 
N. PROJ VALLENGE	VLG0753-PLN-P2		

REV.	DATA	MODIFICAÇÃO	VERIFICAÇÃO	APROVAÇÃO
00				
01				
02				
03				
04				

■ **LISTA DE QUADROS**

---

Quadro 1 – Agenda prévia dos eventos de participação social do plano diretor ..... 13

## ■ ÍNDICE

---

1.	CONSIDERAÇÕES INICIAIS .....	4
2.	OBJETIVOS .....	5
2.1	OBJETIVO GERAL .....	5
2.2	OBJETIVOS ESPECÍFICOS .....	5
3.	PÚBLICO ALVO .....	6
4.	PESQUISA DE MEIO DE COMUNICAÇÃO .....	7
5.	PLANEJAMENTO DAS AÇÕES .....	9
5.1	AÇÃO 1: RELACIONAMENTO COM A PREFEITURA MUNICIPAL .....	9
5.2	AÇÃO 2: REALIZAÇÃO DE OFICINAS COMUNITÁRIAS E AUDIÊNCIA PÚBLICA .....	10
5.3	AÇÃO 3: INTERLOCUÇÃO PERMANENTE COM A POPULAÇÃO POR MEIO DE PÁGINA ELETRÔNICA .....	11
6.	AGENDA PRÉVIA .....	13
7.	REFERÊNCIAS .....	14
8.	ANEXOS .....	15
	ANEXO I – QUESTIONÁRIO <i>ONLINE</i> SOBRE OS MEIOS DE COMUNICAÇÃO .....	15
	ANEXO II – QUESTIONÁRIO <i>ONLINE</i> SOBRE OS MEIOS DE COMUNICAÇÃO RESPONDIDO PELA PREFEITURA .....	23
	ANEXO III – SUGESTÃO DE MATERIAIS VISUAIS DE DIVULGAÇÃO DOS EVENTOS DE MOBILIZAÇÃO SOCIAL DO PLANO DIRETOR .....	33

---

## 1. CONSIDERAÇÕES INICIAIS

O presente relatório é denominado plano de mobilização social e é o segundo produto do contrato estabelecido entre a Prefeitura Municipal de Potim e a empresa Vallenge Consultoria, Projetos e Obras Ltda, que tem como objetivo a elaboração do plano diretor do município de Potim.

É intuito do presente produto definir as formas de comunicação e os critérios a serem aplicados pelo poder público municipal de Potim no processo envolver diversos atores sociais do município para participar efetivamente do processo de elaboração do plano diretor.

O plano diretor é o instrumento básico da política de desenvolvimento do município, e sua principal finalidade é orientar a atuação do poder público e da iniciativa privada na construção dos espaços urbano e rural na oferta de serviços públicos essenciais, visando assegurar melhores condições de vida para a população.

A Lei Federal n. 10.257 de 10 de julho de 2001, conhecida como Estatuto da Cidade, definiu a obrigatoriedade de os municípios com mais de 20.000 habitantes elaborarem seus respectivos planos diretores, incluindo sua contínua atualização e revisão (art. 40 da Lei Federal n. 10.257/2001).

Embora as diretrizes federais exijam que o plano diretor seja obrigatório para municípios com mais de 20.000 habitantes, a Constituição do Estado de São Paulo é mais restritiva e, em seu art. 181, § 1º, define que todos os municípios do estado são obrigados a elaborarem seus respectivos planos diretores, além disso devem considerar a totalidade de seus territórios.

O Estatuto da Cidade, em seu art. 4º, parágrafo 3º, prevê o controle social como ferramenta a ser adotada no processo de implementação da política urbana, garantindo a participação de comunidades, movimentos e entidades da sociedade civil. Nesse sentido, o plano de mobilização social consiste no planejamento dos procedimentos, das estratégias, dos mecanismos e das metodologias que garantam a efetiva participação da população ao longo do período de elaboração do plano diretor.

A Prefeitura Municipal de Potim não possui plano diretor e atualmente encontra-se diante da necessidade de elaborar seu instrumento básico de política de desenvolvimento municipal.

É nesse cenário que se encontra o município de Potim, para o qual será elaborado o plano diretor de acordo com os critérios exigidos na Lei Federal 10.257/2001 e Constituição do Estado de São Paulo.

## 2. OBJETIVOS

Na presente seção serão apresentados o objetivo geral e os objetivos específicos do plano de mobilização social.

### 2.1 OBJETIVO GERAL

O objetivo geral do plano do plano de mobilização social é promover e garantir a efetiva participação da população na elaboração do plano diretor de Potim.

### 2.2 OBJETIVOS ESPECÍFICOS

Os objetivos específicos do plano de mobilização social são:

- Planejar os mecanismos, as ações, as estratégias e os métodos de comunicação social que serão aplicados ao longo da elaboração do plano diretor de acordo com as características e realidade local.
- Despertar a atenção dos munícipes em relação aos problemas ambientais e de infraestrutura, atrelados ao desenvolvimento urbano do município.
- Conscientizar a população sobre a importância do papel de cada cidadão no processo de participação social, principalmente no que se refere ao poder de definição das políticas públicas e das responsabilidades em alcançar função social da cidade.
- Estimular a participação de atores de todos os seguimentos sociais do município.
- Incentivar o debate, o acompanhamento e a participação permanente dos gestores e técnicos municipais nas fases de elaboração do plano diretor.
- Promover a interação da comunidade local por meio de oficinas comunitárias, democráticas e participativas.

### 3. PÚBLICO ALVO

O plano de mobilização social é a ferramenta inicial de efetivação do controle social no processo de elaboração do plano diretor de Potim. Conforme falado anteriormente na Seção 2, o objetivo é promover e garantir a efetiva participação da população durante os trabalhos.

Neste sentido o público alvo do plano de mobilização social é toda a população residente no município de Potim.

## 4. PESQUISA DE MEIO DE COMUNICAÇÃO

Com o propósito de construir um plano de mobilização social que reflita na efetiva participação da população durante a elaboração dos trabalhos, foram coletadas informações com os técnicos locais sobre as aspirações, as experiências e as características locais do município quanto à participação social.

Os meios de comunicação são os canais de interação social e de compartilhamento de informações. Portanto, é necessário identificar os meios de comunicação existentes e os mais utilizados no município, os quais orientarão todo o fluxo de informações sobre o plano diretor.

O método da pesquisa utilizado foi o método quantitativo, enquanto a técnica de coleta de informações aconteceu por meio de um questionário *online* com perguntas claras e objetivas, garantindo a uniformidade de entendimento do entrevistado (Anexo I).

A pesquisa para identificação dos meios de comunicação existentes no município foi preenchida via internet pela Assessora Institucional de Comunicação, senhora Nádia de Paula Rabello Dos Santos

Os meios de comunicação analisados na pesquisa foram rádios, panfleto, faixas, cartazes, jornal impresso, propaganda volante e alto falante fixo, internet, televisão e outros meios existentes no município.

Ao responder o questionário, a senhora Nádia informou que embora exista uma rádio no município, este não é um meio de comunicação utilizado pela prefeitura, uma vez que as estações mais ouvidas pela população são a Rádio Pop, Metropolitana, Ótima FM, Máxima FM, etc.

Assim como o rádio, a distribuição de panfletos e os anúncios de televisão não são meios de comunicação comumente empregados para divulgação de eventos no município de Potim.

Quando questionada sobre os materiais impressos que auxiliam na propagação de eventos, a senhora Nádia informa que as faixas são um meio de divulgação, sendo que os pontos estratégicos de fixação são a praça Francisco de Assis Galvão, a Igreja Nossa Senhora Aparecida, a Igreja São Benedito, a Igreja Santo Expedito e a Diretoria de Educação Municipal.

O jornal impresso também é um meio de comunicação em Potim. Foi descrito na pesquisa que o jornal Gazeta dos Municípios é utilizado pela prefeitura para publicar conteúdos de interesse para conhecimento público.

Outro meio de divulgação de eventos bastante empregado na cidade é a propaganda volante por meio de carro de som. Segundo informações da Assessora Institucional de Comunicação, sempre que é exigido o serviço de propaganda volante, é solicitado ao prestador de serviço que passe em todas as ruas da cidade, ou seja, todo o município é contemplado com o serviço.

Com o acesso à internet cada vez maior no município de Potim, esse meio mostra-se como uma das grandes ferramentas que podem ser utilizadas no processo de mobilização e comunicação social. Por meio da internet, as divulgações podem ser feitas pelo envio de e-mails, pelos canais da Prefeitura e pelas redes sociais (Facebook). A senhora Nádia informou que a Prefeitura possui dois canais onde faz suas publicações na internet, sendo o site oficial da prefeitura ([www.potim.sp.gov.br](http://www.potim.sp.gov.br)) e a página do Facebook ([www.facebook.com/prefeitura.potim](http://www.facebook.com/prefeitura.potim))

Sobre outros meios de comunicação, a Assessora Institucional de Comunicação da Prefeitura Municipal de Potim informa ainda que outdoor é uma forma utilizada para divulgação de eventos no município, o que evidencia que pode ser um meio a ser utilizado durante a elaboração do plano diretor.

Os resultados detalhados da pesquisa de meios de comunicação encontram-se no Anexo II do presente relatório.

Ainda segue em anexo ao presente relatório a sugestão de materiais visuais para a divulgação dos eventos de mobilização social a serem realizados durante a elaboração do plano diretor (Anexo III).

Sugere-se que os materiais sejam validados pelos técnicos municipais e sejam divulgados nos diversos meios de divulgação adotados em Potim.



## 5. PLANEJAMENTO DAS AÇÕES

Segundo Kunsch (2003, p. 204), no âmbito do processo de mobilização e comunicação social, o planejamento se constitui em um processo complexo e abrangente de análise, pois ele deve abordar todos os pontos positivos e negativos de uma instituição para concluir a viabilidade de executar tal ação.

Desta forma, as pesquisas e análises apresentadas norteiam o planejamento do processo de comunicação e mobilização social, que, uma vez elaborado de maneira estratégica e respeitando as peculiaridades do município, visa estabelecer relações mais éticas e democráticas dentro da sociedade, contribuindo de maneira significativa na elaboração do plano diretor.

Portanto, para que o objetivo do plano de comunicação e mobilização social seja atingido, foram propostas três ações:

- Ação 1: Relacionamento com a prefeitura
- Ação 2: Realização de oficinas comunitárias e audiência
- Ação 3: Interlocução permanente com a população por meio de página eletrônica

As ações serão detalhadas nas subseções a seguir.

### 5.1 Ação 1: Relacionamento com a Prefeitura Municipal

A Prefeitura Municipal de Potim é a principal agente multiplicadora da elaboração do plano diretor. Com ela estarão centralizadas as ações e definidos os processos de difusão das informações. Por isso existe a necessidade de se estabelecer um relacionamento sólido que a elaboração do plano diretor seja realizada de forma efetiva.

Com o intuito de ilustrar os objetivos e a metodologia dos trabalhos, e principalmente com o propósito de iniciar o relacionamento com a equipe técnica da Prefeitura Municipal de Potim, foi realizada reunião de abertura do projeto de elaboração do plano diretor.

A reunião iniciou-se com a apresentação da empresa contratada e em seguida prosseguiu com a equalização do conhecimento sobre as questões pertinentes no processo de elaboração do plano diretor, a metodologia do trabalho e o escopo dos produtos a serem desenvolvidos ao longo do processo. Também foram abordadas questões sobre a importância da Comissão Gestora do Plano Diretor de Potim (CGPD) e suas atribuições durante a elaboração do plano diretor.

Ressalta-se que o contato com o município será mantido no decorrer de todo processo, seja por meio de e-mail, de telefone, ou até mesmo, quando houver necessidade, por meio de reuniões previamente agendadas.

Nesse contexto, são esperados os seguintes resultados:

- Participação efetiva e motivada dos integrantes da prefeitura na Comissão Gestora do Plano Diretor.
- Nivelamento de conhecimento acerca das etapas de elaboração do plano.
- Fornecimento de informações sólidas e precisas sobre a comunicação e mobilização social efetiva no âmbito de Potim.
- Acompanhamento e atualização contínua das informações contínuas sobre as etapas de elaboração do Plano Diretor.

## 5.2 Ação 2: Realização de Oficinas Comunitárias e Audiência Pública

A Lei Federal n. 10.257/2001 estabelece que durante o processo de elaboração do plano diretor, o poder público municipal deve garantir publicidade dos documentos e das informações produzidas, assim como deve garantir um processo democrático de consolidação das informações. Por esse motivo, o processo de elaboração do plano diretor prevê quatro reuniões públicas de participação social para validação das informações com a população de Potim, sendo:

- Oficina comunitária “A Cidade que Temos” 1
- Oficina comunitária “A Cidade que Temos” 2
- Oficina comunitária “A Cidade que Queremos”
- Audiência pública de apresentação do plano diretor

O público alvo dessas reuniões é a população local do município de Potim, considerando toda a sua extensão territorial, ou seja, zona rural e zona urbana.

A condução das reuniões será feita pela equipe da Vallenge Engenharia, assim como os recursos materiais (papel, caneta, notebook, etc.) e audiovisuais (projektor, som, microfone, etc.) também são de responsabilidade da empresa contratada.

Para a realização das reuniões públicas, cabe à Prefeitura Municipal de Potim definir o local adequado para receber o público, o qual deverá estar devidamente equipado com mesas e cadeiras, além de um espaço adequado para projeção de tela.

Cabe também a prefeitura realizar a mobilização social e a divulgação das reuniões com o objetivo de garantir o maior número de pessoas nas reuniões. Com relação a isso, baseando-se no resultado da pesquisa dos meios de comunicação preenchida pela Prefeitura Municipal, poderão ser utilizadas as seguintes estratégias de divulgação:

- Faixa: mídia frequentemente utilizada na divulgação de eventos no município, colocada em locais de grande circulação com informações sobre a data, a hora e o local da reunião.
- Páginas de internet: convites e informações de divulgação publicadas no site ([www.potim.sp.gov.br](http://www.potim.sp.gov.br)) e na página oficial do Facebook da Prefeitura de Potim com informações sobre a data, a hora e o local da reunião.
- Mensagens por meio de aplicativos de celular: convites enviados pelo WhatsApp com informações sobre a data, a hora e o local da reunião.
- Rádio: veiculação de spots de 45 segundos ou entrevista com os representantes municipais, nas rádios da região. A Vallenge Engenharia apresenta o seguinte texto abaixo como sugestão para o spot:

### **Oficina comunitária “A Cidade que Temos”**

“Cidadãos, participem da reunião pública e participativa da elaboração do plano diretor do nosso município. Essa é a hora de conversarmos sobre como está a cidade de Potim. Informe-se e participe dessa reunião tão importante, que acontecerá no dia (informar o dia) de (informar o mês), às (informar o horário) no (informar o local)”.

### **Oficina comunitária “A Cidade que Queremos”**

“Cidadãos, participem da reunião pública e participativa da elaboração do plano diretor do nosso município. Essa é a hora de conversarmos sobre como queremos a cidade Potim no futuro. Informe-se e participe dessa reunião tão importante, que acontecerá no dia (informar o dia) de (informar o mês), às (informar o horário) no (informar o local)”.

### **Audiência pública de apresentação do plano diretor**

“Cidadãos, participem da audiência pública do plano diretor do nosso município. Essa é a hora de conhecer essa importante ferramenta de desenvolvimento que está sendo construída para a nossa cidade. Informe-se e participe dessa reunião tão importante, que acontecerá no dia (informar o dia) de (informar o mês), às (informar o horário) no (informar o local)”.

- Propaganda volante: veiculação de spots de 45 segundos para divulgação em serviço de alto falante móvel, para toda área urbana e rural do município. A Vallenge Engenharia apresenta o seguinte texto abaixo como sugestão para o spot:

### **Oficina comunitária “A Cidade que Temos”**

A Prefeitura Municipal de Potim vem convidá-lo a participar da oficina pública e participativa de elaboração do plano diretor do nosso município, que acontecerá no dia (informar o dia) de (informar o mês) às (informar o horário) no (informar o local). Venha contribuir com as suas experiências e opiniões sobre a cidade que temos!”.

### **Oficina comunitária “A Cidade que Queremos”**

A Prefeitura Municipal de Potim vem convidá-lo a participar da oficina pública e participativa de elaboração do plano diretor do nosso município, que acontecerá no dia (informar o dia) de (informar o mês) às (informar o horário) no (informar o local). Venha contribuir com as suas experiências e opiniões sobre a cidade que queremos!”.

### **Audiência pública de apresentação do plano diretor**

A Prefeitura Municipal de Potim vem convidá-lo a participar da audiência pública de apresentação do plano diretor do nosso município, que acontecerá no dia (informar o dia) de (informar o mês) às (informar o horário) no (informar o local). Venha conhecer essa importante ferramenta de desenvolvimento que está sendo construída para a nossa cidade!”.

## **5.3 Ação 3: Interlocução Permanente com a População por meio de Página Eletrônica**

Além das reuniões públicas, a participação social no processo de elaboração do plano diretor de Potim acontecerá por meio de páginas na internet.

Com o número de acesso cada vez maior, a internet tem sido uma ferramenta de grande alcance com a população do município de Potim. Essa ferramenta contribui com a facilidade de troca de informações, considerando que os cidadãos, conectados em rede, poderão discutir e apresentar soluções para os diversos aspectos vivenciados na cidade.

Para a elaboração do plano diretor de Potim, são sugeridas as seguintes páginas de internet:

- [www.potim.sp.gov.br/planodiretor/](http://www.potim.sp.gov.br/planodiretor/).

O site da Prefeitura Municipal de Potim é um canal que agrega várias informações e diversos conteúdos sobre a gestão pública municipal em um só ambiente. Nesse espaço, as informações circulam de forma multilateral, onde, qualquer pessoa pode a qualquer tempo e de qualquer lugar, desde que com acesso à internet, enviar sua opinião sobre os temas colocados durante o processo de elaboração do plano diretor. As informações enviadas serão imediatamente processadas e consideradas durante todo o processo de elaboração do plano.

Além de enviar sua opinião de participação no processo de elaboração do plano, o munícipe que acessar o site terá acesso a todo o conteúdo produzido, assim como poderá acessar a agenda prévia e as próximas etapas do trabalho.

- página no Facebook: [www.facebook.com/potimsp](http://www.facebook.com/potimsp)

A página oficial da Prefeitura Municipal de Potim no Facebook também é um canal que agrega várias informações sobre a gestão pública municipal. Essa ferramenta constitui-se basicamente em um local de divulgação sobre os assuntos relacionados ao plano diretor. Cabe ressaltar que a estratégia de inserção de tais assuntos em redes sociais acontece pela busca da promoção de debates democráticos com a população, os quais podem acontecer tanto por mensagens diretas entre os usuários, quanto por comentários nas publicações.

## 6. AGENDA PRÉVIA

Na presente seção é apresentada a agenda prévia dos eventos de participação social previstos durante a elaboração do plano diretor de Potim.

Evento	Data prevista
Reunião de lançamento dos trabalhos com a Comissão Gestora	26/08/2019 a 30/08/2019
Oficina comunitária “A Cidade que Temos” 1	02/09/2019 a 13/09/2019
Oficina comunitária “A Cidade que Temos” 2	01/10/2019 a 11/10/2019
Oficina comunitária “A Cidade que Queremos”	02/12/2019 a 13/12/2019
Audiência pública de apresentação do plano diretor	02/03/2020 a 13/03/2020

QUADRO 1 – AGENDA PRÉVIA DOS EVENTOS DE PARTICIPAÇÃO SOCIAL DO PLANO DIRETOR

FONTE: ELABORADO PELO AUTOR, 2019

Ressalta-se que, com exceção do evento “Reunião de lançamento dos trabalhos com a Comissão Gestora” que é direcionada aos integrantes da Comissão Gestora do Plano Diretor de Potim, todos os eventos de participação social previstos durante a elaboração do plano diretor são abertos ao público.

## 7. REFERÊNCIAS

- BRASIL. Constituição (1988). **Constituição da República Federativa do Brasil**. Brasília, DF: Senado, 1988.
- BRASIL. Lei Federal nº 11.445, de 05 de janeiro de 2007. Estabelece diretrizes nacionais para o saneamento básico. Diário Oficial da União, Brasília, DF, 08 jan. 2007.
- BRASIL. **Estatuto da Cidade: Lei n. 10.257 de 10 de jul de 2001**. Disponível em: <[http://www.planalto.gov.br/ccivil\\_03/leis/LEIS\\_2001/L10257.htm](http://www.planalto.gov.br/ccivil_03/leis/LEIS_2001/L10257.htm)>. Acesso em 10 de jan. de 2019.
- BRASIL. **Lei Sistema Nacional de Habitação de Interesse Social n. 11.124 de 16 de jun de 2005**. Disponível em: <[http://www.planalto.gov.br/CCIVIL\\_03/\\_Ato2015-2018/2015/Lei/L13146.htm](http://www.planalto.gov.br/CCIVIL_03/_Ato2015-2018/2015/Lei/L13146.htm)>. Acesso em 11 de jan. de 2019.
- INSTITUTO BRASILEIRO DE GEOGRAFIA E ESTATÍSTICA (IBGE), 201. **Biblioteca**. Disponível em: <<http://biblioteca.ibge.gov.br/>> Acesso em: 07 jan. 2019.
- INSTITUTO BRASILEIRO DE GEOGRAFIA E ESTATÍSTICA (IBGE), 2010. **Sinopse por setores**. Disponível em: <<http://www.censo2010.ibge.gov.br/sinopseporsetores/>> Acesso em: 08 jan 2019.
- INSTITUTO BRASILEIRO DE GEOGRAFIA E ESTATÍSTICA (IBGE). **Banco de Dados Agregados SIDRA**. Disponível em: <<http://www.sidra.ibge.gov.br/>>. Acesso em 09 jan. 2019.
- INSTITUTO BRASILEIRO DE GEOGRAFIA E ESTATÍSTICA (IBGE). **Censo Demográfico 2010: características urbanísticas do entorno dos domicílios**. Rio de Janeiro, 2019.
- INSTITUTO BRASILEIRO DE GEOGRAFIA E ESTATÍSTICA (IBGE). **Cidades**. Disponível em: <<https://cidades.ibge.gov.br/>> Acesso em: 08 jan. 2019.
- INSTITUTO NACIONAL DE ESTUDOS E PESQUISAS EDUCACIONAIS ANÍSIO TEIXEIRA (INEP). Ministério da Educação. Índice de Desenvolvimento da Educação Básica (IDEB), 2013. Disponível em: <<http://ideb.inep.gov.br/resultado/error.seam;jsessionid=2D50D9DFAFD14C7D70937DA6051CA5BA?cid=4857885>>. Acesso em: 07 de jan. de 2019.
- JÚNIOR, J. R.S., MENDES, J.A. FARIAS, P. R. R. (2011): **Plano de Mobilização Social – Orientações para Elaboração**. Estado do Amazonas, Themaz Comunicação. Consultado em janeiro de 2019 em: [http://www.plamsan.org.br/upload/mobilizacao\\_social.pdf](http://www.plamsan.org.br/upload/mobilizacao_social.pdf)
- KLERING, L. R.; BERGUE, S. T.; SCHROEDER, C. S.; PORSSE, M. C. S.; STRANZ, E.; KRUEL, A. J. **Competências, papéis e funções dos poderes municipais no contexto da administração pública contemporânea**. Porto Alegre: A Revista Acadêmica da FACE, 2011. 31-43p.
- KUNSCH, Margarida Maria Krohling. **Planejamento de relações públicas na comunicação integrada**. 4.ed. São Paulo: Summus, 2003
- TRIVINOS, Augusto Nivaldo Silva. **Introdução à pesquisa em ciências sociais: a pesquisa qualitativa em educação**. São Paulo, Atlas. p.138-173, 1990.

## 8. ANEXOS

### ANEXO I – QUESTIONÁRIO *ONLINE* SOBRE OS MEIOS DE COMUNICAÇÃO

## PLANO DIRETOR DE POTIM

Olá! Este é o formulário de pesquisa dos meios de comunicação para mobilização social da elaboração do plano diretor de Potim. Nas páginas a seguir serão realizadas algumas perguntas com o objetivo de identificar os meios de comunicação mais utilizados no município. O objetivo é usar esses meios para obter o envolvimento do maior número de pessoas possível durante o processo de elaboração do plano diretor. Agradecemos a sua participação!

\*Obrigatório

REALIZAÇÃO:



EXECUÇÃO:



### Dados pessoais

1. 1. Nome completo \*

---

---

---

---

---

2. 2. Cargo e secretaria que faz parte \*

---

---

---

---

---

3. 3. Telefone \*

---

---

---

---

---



**4. 4. E-mail \***

---

---

---

---

---

**Meio de comunicação: rádio**

**5. 1. A Prefeitura Municipal promove algum tipo de anúncio nas rádios da cidade? \***

*Marcar apenas uma oval.*

- Sim  
 Não

**6. - Se sua resposta foi sim, indique nas linhas abaixo o nome e o número da(s) estação(s) de rádio que a Prefeitura tem espaço:**

---

---

---

---

---

**7. 2. Em sua opinião, quais são as estações de rádio mais ouvidas em sua cidade? \***

---

---

---

---

---

**8. 3. Existem rádios comunitárias em sua cidade? \***

*Marcar apenas uma oval.*

- Sim  
 Não

**9. - Se sua resposta foi sim, indique nas linhas abaixo o nome e o número da(s) estação(s) de rádio comunitária:**

---

---

---

---

---

**Meio de comunicação: panfleto**

10. 1. A Prefeitura Municipal costuma utilizar a distribuição de panfletos para a divulgação de eventos em sua cidade? \*

Marcar apenas uma oval.

- Sim  
 Não

11. 2. Geralmente, em qual local os panfletos são distribuídos em Potim? \*

Marque todas que se aplicam.

- Igrejas  
 Praças  
 Prefeitura  
 Centro comercial  
 Bairros (de casa em casa)  
 Hospitais  
 Escolas ou creches  
 Avenidas e ruas movimentadas  
 Outros

12. - Se você escolheu a alternativa "outros", indique por favor outros locais onde são distribuídos panfletos em Potim:

---

---

---

---

---

### Meio de comunicação: faixas

13. 1. A Prefeitura Municipal costuma utilizar faixas para a divulgação de eventos em Potim? \*

Marcar apenas uma oval.

- Sim  
 Não

14. 2. Se sim, em quais locais as faixas são fixadas? \*

Marque todas que se aplicam.

- Igrejas  
 Praças  
 Prefeitura  
 Centro comercial  
 Bairros (de casa em casa)  
 Hospitais  
 Escolas ou creches  
 Avenidas e ruas movimentadas  
 Outros

15. - Por favor, indique o endereço ou o nome dos locais escolhidos na questão acima: \*

\_\_\_\_\_

16. - Se você escolheu a alternativa "outros", indique por favor outros locais onde são fixadas faixas em Potim:

\_\_\_\_\_

\_\_\_\_\_

\_\_\_\_\_

\_\_\_\_\_

### Meio de comunicação: jornal impresso

17. 1. Existe jornal impresso ou boletim informativo em Potim? \*

*Marcar apenas uma oval.*

Sim

Não

18. 2. A Prefeitura Municipal publica conteúdo em algum jornal ou boletim impresso? \*

*Marcar apenas uma oval.*

Sim

Não

19. - Se sim, qual(is) o(s) nome(s) do(s) jornal(is) ou boletim(ns)?

\_\_\_\_\_

\_\_\_\_\_

\_\_\_\_\_

\_\_\_\_\_

### Meio de comunicação: propaganda volante e alto falante fixo

20. 1. A Prefeitura Municipal costuma utilizar propaganda volante (alto falante móvel em carro ou moto) em Potim? \*

*Marcar apenas uma oval.*

Sim

Não

21. 2. Qual o meio de propaganda volante é mais comum em Potim? \*

*Marque todas que se aplicam.*

Carro

Moto

Outro: \_\_\_\_\_

**22. 3. Geralmente, a propaganda volante passa por quais locais em Potim? \***

*Marque todas que se aplicam.*

- Em torno da praça
- No centro da cidade
- Na zona rural
- Nos bairros
- Em frente as escolas ou creches
- Nas avenidas e ruas movimentadas
- Outro: \_\_\_\_\_

**23. - Por favor, indique o endereço ou o nome dos locais escolhidos na questão acima:**

\_\_\_\_\_  
\_\_\_\_\_  
\_\_\_\_\_  
\_\_\_\_\_  
\_\_\_\_\_

**24. 4. A Prefeitura Municipal costuma utilizar o alto falante fixo em praça ou igreja em sua cidade? \***

*Marcar apenas uma oval.*

- Sim
- Não

**25. - Se sim, qual o tipo de alto falante fixo é utilizado em sua cidade?**

*Marque todas que se aplicam.*

- Caixa de som da igreja
- Caixa de som da praça
- Outros
- Outro: \_\_\_\_\_

**26. Se você escolheu a alternativa "outros", indique por favor outros locais onde são fixadas alto falantes em Potim:**

\_\_\_\_\_  
\_\_\_\_\_  
\_\_\_\_\_  
\_\_\_\_\_  
\_\_\_\_\_

**Meio de comunicação: internet**

27. 1. A Prefeitura Municipal costuma utilizar a internet como canal de comunicação com a população? \*

Marcar apenas uma oval.

- Sim  
 Não

28. 2. As divulgações via internet acontecem normalmente por meio de: \*

Marque todas que se aplicam.

- Site da Prefeitura  
 Blogs  
 Twitter  
 E-mail  
 Facebook  
 Outros  
 Outro: \_\_\_\_\_

29. Se você escolheu a alternativa "outros", indique por favor outros canais de internet onde acontecem divulgações em Potim:

\_\_\_\_\_  
\_\_\_\_\_  
\_\_\_\_\_  
\_\_\_\_\_  
\_\_\_\_\_

30. 3. Quais os nomes ou endereços das páginas mais acessadas pela população de Potim? \*

\_\_\_\_\_  
\_\_\_\_\_  
\_\_\_\_\_  
\_\_\_\_\_  
\_\_\_\_\_

### Meio de comunicação: televisão

31. 1. Existe algum canal de televisão em Potim? \*

Marcar apenas uma oval.

- Sim  
 Não

32. 2. A Prefeitura Municipal tem acesso a esse(s) canal(is) de televisão? \*

Marcar apenas uma oval.

- Sim  
 Não

33. - Se sua resposta foi sim, indique nas linhas abaixo o nome e o número do(s) canal(is) de televisão que a Prefeitura Municipal tem acesso:

---

---

---

---

---

### Outros meios de comunicação e mobilização social

34. 1. Existe algum outro meio de comunicação que a Prefeitura Municipal realize divulgação dos eventos de Potim? \*

*Marcar apenas uma oval.*

- Sim  
 Não

35. - Se sua resposta foi sim, indique nas linhas abaixo os outros meios de divulgação utilizados pela Prefeitura Municipal:

---

---

---

---

---

**ANEXO II – QUESTIONÁRIO *ONLINE* SOBRE OS MEIOS DE COMUNICAÇÃO  
RESPONDIDO PELA PREFEITURA**

---

1. Nome completo \*

NADIA DE PAULA RABELLO DOS SANTOS

2. Cargo e secretaria que faz parte \*

ASSOSSORA INSTITUCIONAL DE COMUNICAÇÃO

3. Telefone \*

12 31129200

4. E-mail \*

IMPrensa@POTIM.SP.GOV.BR

**Meio de comunicação: rádio**

1. A Prefeitura Municipal promove algum tipo de anúncio nas rádios da cidade? \*

Sim

Não

- Se sua resposta foi sim, indique nas linhas abaixo o nome e o número da(s) estação(s) de rádio que a Prefeitura tem espaço:



2. Em sua opinião, quais são as estações de rádio mais ouvidas em sua cidade? \*

RADIO POP, METROPOLITANA, OTIMA, MAXIMA, CIDADE DE GUARATINGUETÁ RADIO CLUBE AM

3. Existem rádios comunitárias em sua cidade? \*

Sim

Não

- Se sua resposta foi sim, indique nas linhas abaixo o nome e o número da(s) estação(s) de rádio comunitária:

RÁDIO SAVA 107,9

### Meio de comunicação: panfleto

1. A Prefeitura Municipal costuma utilizar a distribuição de panfletos para a divulgação de eventos em sua cidade? \*

Sim

Não

2. Geralmente, em qual local os panfletos são distribuídos em Potim? \*

- Igrejas
- Praças
- Prefeitura
- Centro comercial
- Bairros (de casa em casa)
- Hospitais
- Escolas ou creches
- Avenidas e ruas movimentadas
- Outros

- Se você escolheu a alternativa "outros", indique por favor outros locais onde são distribuídos panfletos em Potim:

NÃO É UTILIZADO

**Meio de comunicação: faixas**

1. A Prefeitura Municipal costuma utilizar faixas para a divulgação de eventos em Potim? \*

- Sim
- Não

2. Se sim, em quais locais as faixas são fixadas? \*

- Igrejas
- Praças
- Prefeitura
- Centro comercial
- Bairros (de casa em casa)
- Hospitais
- Escolas ou creches
- Avenidas e ruas movimentadas
- Outros

- Por favor, indique o endereço ou o nome dos locais escolhidos na questão acima: \*

FRANCISCO DE ASSIS GALVÃO IGREJA DE NOSSA SENHORA APARCECIDA, SÃO BENEDITO, SANTO EXPEDITO- DIRETORIA DE EDUCAÇÃO

---

- Se você escolheu a alternativa "outros", indique por favor outros locais onde são fixadas faixas em Potim:

---

**Meio de comunicação: jornal impresso**

1. Existe jornal impresso ou boletim informativo em Potim? \*

Sim

Não

2. A Prefeitura Municipal publica conteúdo em algum jornal ou boletim impresso? \*

Sim

Não

- Se sim, qual(is) o(s) nome(s) do(s) jornal(is) ou boletim(ns)?

GAZETA DOS MUNICÍPIOS

### Meio de comunicação: propaganda volante e alto falante fixo

1. A Prefeitura Municipal costuma utilizar propaganda volante (alto falante móvel em carro ou moto) em Potim? \*

Sim

Não

2. Qual o meio de propaganda volante é mais comum em Potim? \*

Carro

Moto

Outro: \_\_\_\_\_

3. Geralmente, a propaganda volante passa por quais locais em Potim? \*

- Em torno da praça
- No centro da cidade
- Na zona rural
- Nos bairros
- Em frente as escolas ou creches
- Nas avenidas e ruas movimentadas

Outro: .....

- Por favor, indique o endereço ou o nome dos locais escolhidos na questão acima:

A CIDADE TODA É CONTEMPLADA. SOLICITAMOS AO PRESTADOR DE SERVIÇO QUE PASSE EM TODAS AS RUAS DA CIDADE

.....

4. A Prefeitura Municipal costuma utilizar o alto falante fixo em praça ou igreja em sua cidade? \*

- Sim
- Não

- Se sim, qual o tipo de alto falante fixo é utilizado em sua cidade?

- Caixa de som da igreja
- Caixa de som da praça
- Outros

Outro: .....

Se você escolheu a alternativa "outros", indique por favor outros locais onde são fixadas alto falantes em Potim:

.....

### Meio de comunicação: internet

1. A Prefeitura Municipal costuma utilizar a internet como canal de comunicação com a população? \*

Sim

Não

2. As divulgações via internet acontecem normalmente por meio de: \*

Site da Prefeitura

Blogs

Twitter

E-mail

Facebook

Outros

Outro: .....

Se você escolheu a alternativa "outros", indique por favor outros canais de internet onde acontecem divulgações em Potim:

.....

3. Quais os nomes ou endereços das páginas mais acessadas pela população de Potim? \*

POTIM.SP.GOV.BR E FACEBOOK PREFEITURA.DE.POTIM

#### Meio de comunicação: televisão

1. Existe algum canal de televisão em Potim? \*

Sim

Não

2. A Prefeitura Municipal tem acesso a esse(s) canal(is) de televisão? \*

Sim

Não

- Se sua resposta foi sim, indique nas linhas abaixo o nome e o número do(s) canal(is) de televisão que a Prefeitura Municipal tem acesso:

.....

### Outros meios de comunicação e mobilização social

1. Existe algum outro meio de comunicação que a Prefeitura Municipal realize divulgação dos eventos de Potim? \*

Sim

Não

- Se sua resposta foi sim, indique nas linhas abaixo os outros meios de divulgação utilizados pela Prefeitura Municipal:

OUTDOOR



## **ANEXO III – SUGESTÃO DE MATERIAIS VISUAIS DE DIVULGAÇÃO DOS EVENTOS DE MOBILIZAÇÃO SOCIAL DO PLANO DIRETOR**

---

# PARTICIPE!

## PLANO DIRETOR DE POTIM

### Oficina 1 - A Cidade que Temos!

Queremos ouvir sua opinião, a voz da sociedade é a melhor ferramenta para transformarmos nossa cidade.

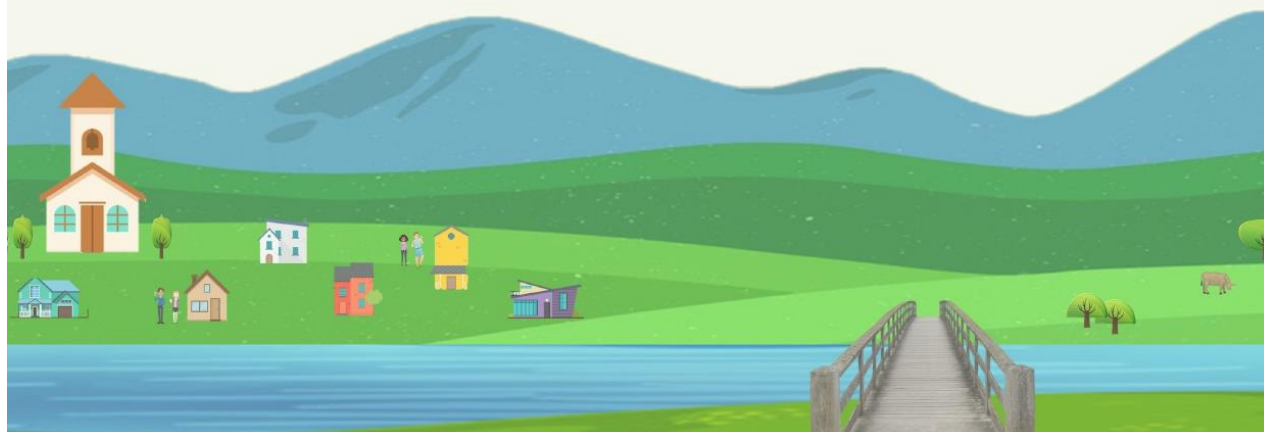
Nesta oficina iremos discutir sobre o cenário atual de Potim, esperamos por sua participação!

Veja as informações abaixo e programe-se:

DATA:

HORÁRIO:

LOCAL:



# COMO ESTÁ NOSSA CIDADE?



## OFICINA 1 - A CIDADE QUE TEMOS

Queremos te ouvir, participe desta Oficina para conversarmos sobre como está nossa cidade. Venha e traga suas sugestões.

DATA:

HORÁRIO:

LOCAL:



# PARTICIPE!

## PLANO DIRETOR DE POTIM

### Oficina 2 - A Cidade que Queremos!

Após discutirmos sobre como atualmente está nossa cidade, agora é a hora de conversarmos sobre os nossos planos para Aparecida. Venha para esta oficina para planejarmos juntos uma cidade como sempre sonhamos! Contamos com você, não deixe de contribuir! Veja as informações abaixo e programe-se:

DATA:

HORÁRIO:

LOCAL:



# COMO QUEREMOS NOSSA CIDADE?



## OFICINA 2 - A CIDADE QUE QUEREMOS

Já pensou em melhorar ainda mais nossa cidade? Como você quer que realmente Potim seja? Esta é a hora de sugerir e participar!

DATA:

HORÁRIO:

LOCAL:



# PARTICIPE!

## PLANO DIRETOR DE POTIM

### Audiência Pública

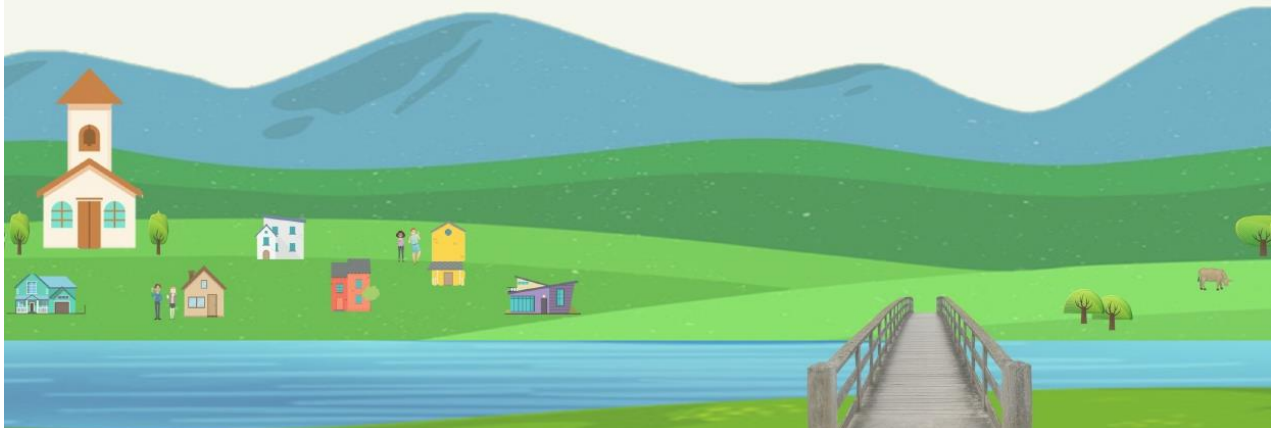
Chegou a hora de aprovarmos a Revisão do Plano Diretor foram meses trabalhando juntos e planejando nossa cidade com seu apoio e participação. A audiência pública é o momento de decisão, por isso contamos com a sua presença!

Veja as informações abaixo e programe-se:

DATA:

HORÁRIO:

LOCAL:





**QUEREMOS SUA  
APROVAÇÃO!**



## AUDIÊNCIA PÚBLICA

Nossa revisão do Plano Diretor já está finalizada, porém precisamos de sua aprovação!

DATA:

HORÁRIO:

LOCAL:

